

**A PRIZMA ÁLTALÁNOS ISKOLA ÉS ÓVODA, EGYSÉGES  
GYÓGYPEDAGÓGIAI MÓDSZERTANI INTÉZMÉNY  
(1134 BUDAPEST, VÁCI ÚT 57.)  
TŰZVÉDELMI SZABÁLYZATA**

Verzió: 1.0

Hatályba lépés időpontja: 2010. május 1.

Jóváhagyta: Locsmándi Alajos intézményvezető

## Tartalomjegyzék:

1. Bevezetés.....	3
2. Fogalmak meghatározása .....	3
3. A szabályzat jogszabályi háttere .....	4
4. A szabályzat területi, személyi és időbeli hatálya, módosítása.....	4
5. A szabályzat célja.....	4
6. Az intézmény tűzvédelmi szervezete és a szervezeti tagok tűzvédelmi feladatai.....	4
6.1. Az intézmény tűzvédelmi szervezete .....	4
6.2. Az intézményvezető (tűzvédelmi vezető) tűzvédelmi feladatai .....	5
6.3. Az igazgatóhelyettes és a területi vezetők tűzvédelmi feladatai .....	6
6.4. A gazdasági vezető és a gondnok tűzvédelmi feladatai .....	7
6.5. A tűzvédelmi megbízott feladatai.....	7
6.6. A többi intézményhasználó tűzvédelmi feladatai.....	9
7. Általános tűzvédelmi előírások .....	9
7.1. Tűzveszélyességi osztályba sorolás.....	9
7.2. A használatra vonatkozó általános tűzvédelmi szabályok.....	10
7.3. Tűzvédelmi oktatás.....	14
7.4. Tűzvédelmi ellenőrzés.....	15
8. Alkalmoszerű tűzveszélyes tevékenység engedélyezésének rendje.....	15
9. Tűzvédelmi iratok .....	16
10. Tűzvédelmi szabálysértés.....	17
11. Záró rendelkezések.....	17
12. A szabályzat mellékletei.....	18

## 1. Bevezetés

A Prizma Általános Iskola és Óvoda, Egységes Gyógypedagógiai Módszertani Intézmény vezetője A tűz elleni védekezésről, a műszaki mentésről és a tűzoltóságról szóló 1996. évi XXXI. törvény előírásainak megfelelően elkészítette és a tűzvédelem viszonyainak és feladatainak egységes értelmezése és végrehajtása érdekében a következő Tűzvédelmi Szabályzatot adja ki.

A Tűzvédelmi Szabályzatot alkalmazni szükséges:

- az intézmény teljes tevékenységi körére,
- valamennyi épület, szabadtér használatára,
- a veszélyhelyzetek megelőzésére, ellátására,
- rendkívüli események (pl. földrengés, robbanás, gázömlés, vízbetörés), természeti eredetű események és egyéb okok (pl. épület, építmény berendezésben keletkező károk, vagy ezáltal keletkező tüzek, robbanások bejelentése, oltása), valamint az eseményeket követő eljárásokra (pl. tűzvizsgálat, biztosítási ügyek intézése, intézkedések megtétele hasonló tüzesetek kialakulásának megelőzésére, a szervezett tevékenység feltételeinek megteremtésére),
- az adott létesítmények és a környezetükben lévő más építmények, valamint a bennük lévő vagyontárgyak megmentése érdekében.

## 2. Fogalmak meghatározása

**Tűz (tüzeset):** az az égési folyamat, amely veszélyt jelent az életre, a testi épségre vagy az anyagi javakra, illetve azokban károsodást okoz.

**Tűz elleni védekezés (a továbbiakban: tűzvédelem):** a tüzesetek megelőzése, a tűzoltási feladatok ellátása, a tűzvizsgálat, valamint ezek feltételeinek biztosítása.

**Tűzmegelőzés:** a tüzek keletkezésének megelőzésére, továbbterjedésének megakadályozására, illetőleg a tűzoltás alapvető feltételeinek biztosítására vonatkozó, a létesítés és a használat során megtartandó tűzvédelmi jogszabályok, szabványok, hatósági előírások rendszere és az azok érvényesítésére irányuló tevékenység.

**Tűzoltási feladat:** a veszélyeztetett személyek mentése, a tűz terjedésének megakadályozása, az anyagi javak védelme, a tűz eloltása és a szükséges biztonsági intézkedések megtétele, továbbá a tűz közvetlen veszélyének elhárítása.

**Tűzoltó-technikai termék:** a tűz észlelésére, jelzésére, oltására, a beavatkozás könnyítésére és a tűzkár csökkentésére, valamint a tűz terjedésének megakadályozására alkalmazott berendezés/eszköz, a tűzoltó készülék, oltóanyag, a tűzoltóság által a tűzoltás, műszaki mentés során használt jármű, felszerelés, hírközlő eszköz, védőeszköz.

**Tűz- vagy robbanásveszélyes készülék, gép, berendezés:** olyan szerkezeti egység, illetve ezekből álló technológiai rendszer, amelyben vagy amellyel fokozottan tűz- és robbanásveszélyes, vagy tűz- és robbanásveszélyes tűzveszélyességi osztályba tartozó - a robbanó- és a robbantóanyagok kivételével - anyagok előállítása, feldolgozása, használata, tárolása, kimérése történik.

**Tűzvédelmi biztonságossági követelmény:** tűzvédelmi biztonságossági követelményt megállapító jogszabály, európai közösségi jogi aktus vagy honosított harmonizált szabvány.

### **3. A szabályzat jogszabályi háttere**

- 1996. évi XXXI. törvény a tűz elleni védekezésről, a műszaki mentésről és a tűzoltóságról
- 30/1996. (XII. 6.) BM-rendelet a tűzvédelmi szabályzat készítéséről
- 9/2008. (II. 22.) ÖTM-rendelet az Országos Tűzvédelmi Szabályzat kiadásáról

### **4. A szabályzat területi, személyi és időbeli hatálya, módosítása**

A szabályzat területi hatálya kiterjed az intézmény használatában álló épületekre (1134 Budapest, Váci út 57.; 1133 Budapest, Pannónia utca 81.; 1139 Budapest, Lomb utca 20.) és szabadterekre. Személyi hatálya kiterjed az intézmény valamennyi foglalkoztatottjára, munkavégzésre irányuló munkaviszonyban, vagy egyéb munkajogviszonyban álló személyre, az intézménnyel óvodás vagy tanulói jogviszonyban álló gyermekekre, az intézményi szolgáltatásokat igénybe vevőkre, más szervezet dolgozójára, amennyiben az intézmény létesítményeiben, területén megbízás, vállalkozás vagy egyéb szerződés alapján munkát vagy azzal összefüggő tevékenységet végez, valamint a munkavégzés hatókörében tartózkodókra is (járókelő, látogató, vendég).

Jelen szabályzat 2010. május elsejétől visszavonásig érvényes. Egyidejűleg az eddig érvényben lévő Tűzvédelmi Szabályzat hatályát veszti.

A szabályzatot a vonatkozó jogszabályok változása esetén felül kell vizsgálni, és módosítani kell.

### **5. A szabályzat célja**

A szabályzat célja az intézmény tűzvédelmi viszonyainak és feladatainak egységes értelmezése és végrehajtása érdekében kötelezően betartandó szabályok megállapítása.

### **6. Az intézmény tűzvédelmi szervezete és a szervezeti tagok tűzvédelmi feladatai**

#### **6.1. Az intézmény tűzvédelmi szervezete**

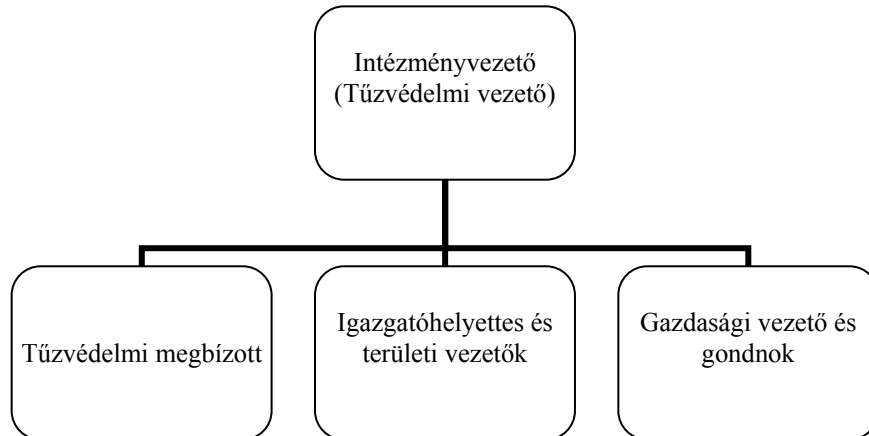
Az intézmény tűzvédelmi tevékenységének közvetlen irányítását és ellenőrzését Budapest Főváros Önkormányzata Főpolgármesteri Hivatal Védelmi és Gazdasági Ügyosztálya és az Országos Katasztrófavédelmi Főigazgatóság látja el.

A Fővárosi Tűzoltóparancsnokság Angyalföldi Tűzorsége (1131 Budapest, Zsinór utca 8-12.; tel: 459-23-13) az elsőfokú tűzvédelmi hatóság, felügyeltet és ellenőrzést gyakorol.

A tűzvédelemre vonatkozó jogszabályokban, szabványokban, technológiai utasításokban előírt rendelkezések érvényesítéséről:

- az intézmény igazgatója,
- az igazgató helyettese és a területi vezetők,
- az intézmény gazdasági vezetője és gondnoka, valamint
- az intézmény tűzvédelmi megbízottja köteles gondoskodni.

A tűzvédelem szervezeti felépítését az alábbi ábra mutatja:



## 6.2. Az intézményvezető (tűzvédelmi vezető) tűzvédelmi feladatai

Az intézményvezető felelős a létesítmény tűzvédelméért, továbbá a tűzvédelmi rendeletek, utasítások végrehajtásáért.

A feladatok eredményes ellátása érdekében:

- írásban kinevezi a létesítmény tűzvédelmi megbízottját *(lásd. 15. és 16. számú melléklet)* és megfelelő intézkedési lehetőséget biztosít részére a feladatok elvégzésére,
- félévente beszámoltatja a tűzvédelmi megbízottat a végzett tűzvédelmi munkáról és a létesítmény tűzvédelmi helyzetéről,
- gondoskodik a megelőző tűzvédelmi rendelkezések, határozatok végrehajtásáról, a végrehajtás feltételeinek biztosításáról és a végrehajtás ellenőrzéséről,
- gondoskodik a tűzvédelmi követelmények megvalósításához szükséges beruházási és felújítási költség fedezet igényléséről, figyelemmel kíséri annak rendeltetésszerű felhasználását (pl.: tűzoltó készülékek ellenőrzése, beszerzése, szabványossági felülvizsgálatok elvégeztetése),
- elősegíti a tűzvédelmi propagandamunkát (pl. lehetővé teszi tűzvédelmi oktatófilmek bemutatását, gondoskodik propagandaanyagok beszerzéséről) és biztosítja, hogy munkaértekezleteken a tűzvédelmi kérdésekkel is foglalkozzanak,
- részt vesz a tűzvédelmi hatóságok által tartott – fenntartó által szervezett - tűzvédelmi helyzetelemző értekezleteken,
- kapcsolatot tart a Budapest Főváros XIII. kerületi Önkormányzat Művelődési, Ifjúsági és Sport Osztály tűzvédelmi főelőadójával,
- alkalmazotti értekezleteken évente legalább egyszer értékeli a tűzvédelmi helyzetet,

- minden munkavállalótól elvárja a tűzvédelmet, a mulasztókat adott esetben felelősségre vonja,
- a vezetése alatt álló létesítmény tűzveszélyességi osztályának megfelelő időben biztosítja annak tűzvédelmi ellenőrzését.

Az intézményvezető tűzvédelmi feladatai:

- Az intézmény vezetője - a tűzvédelmi megbízottal egyetértésben - elkészíti és kiadja az intézmény használatában lévő épületekre és szabadterekre vonatkozó tűzvédelmi utasításokat, tűzveszélyességi osztályba sorolást és a tűzoltó készülékek, és tűzcsapok elhelyezkedését ábrázoló helyszínrajzot. *(lásd. 1., 2., 3., 4., 5., 6. és 10. számú mellékletek)*
- Az intézményi létesítmények tűzvédelmi helyzetére kiható változást azonnal bejelenti a tűzvédelmi hatóságnak (Fővárosi Tűzoltó-parancsnokság Angyalföldi Tűzőrsége).
- A tűzvédelmi hatóság szemléljén, vagy ellenőrzésén részt vesz, vagy akadályoztatása esetén intézkedésre jogosult megbízottjával magát képviselteti, őt a szemlére kirendelni.
- A tűzvédelmi hatóság felszólítására szakértő kijelöléséről gondoskodni.
- Az intézmény vezetője minden tüzesetet haladéktalanul jelent a területileg illetékes tűzvédelmi hatóságnak (Fővárosi Tűzoltó-parancsnokság Angyalföldi Tűzőrsége) és a helyszínt a tűz keletkezésével kapcsolatban biztosítja a tűzvizsgálat számára. A tűzvédelmi hatóság kívánságának megfelelően a hatóság tudomására ad minden olyan adatot, körülményt, mely a tűz keletkezésével összefüggésben van, vagy lehet.
- Gondoskodik a tűzvédelmi felvilágosításról, valamint a tűz elleni védekezés tudatosításához szükséges feltételek biztosításáról. Ennek érdekében minden dolgozót és tanulót felvételkor és utána folyamatosan, évente egyszer ismétlődő oktatásban részesít.
- A tűzvédelmet érintő ügyekben az intézményvezető a tűzvédelmi megbízottat meghallgatja, és az intézkedésbe bevonja. A hiányosságok megszüntetése céljából a tűzvédelmi megbízott útján intézkedik. Hatáskörét meghaladó intézkedések esetén a felügyeleti szervnek jelentést tesz, a hiányosságok megszüntetésére javaslatát előterjeszti.
- Az éves munkatervben meghatározza a tűzvédelmi feladatokat.
- Évente egyszer tűzriadó-gyakorlatot tart, melynek eredménye írásban rögzítésre kerül.
- Részt vesz a féléves intézményi tűzvédelmi szemlén vagy helyettese útján képviselteti magát.

### **6.3. Az igazgatóhelyettes és a területi vezetők tűzvédelmi feladatai**

A területi vezetők (tagintézmény-vezető, az intézmény használatában álló telephely vezetője), valamint az igazgató távollétében az igazgatóhelyettes felel a vezetése alá tartozó egységek tűzvédelméért.

Az igazgatóhelyettes és a területi vezetők tűzvédelmi feladatai:

- A kiadott utasítás előírásait a felügyelete, irányítása alá tartozó területen külön felhívás nélkül végrehajtja, illetve az előírásokat megtartja, ellenőrizni, a hiányosságok észlelése esetén pedig azonnal intézkedik annak felszámolására.

- Tűzvédelmi feladatait munkaköri feladataival párhuzamosan látja el.
- Jelent minden, a tűzvédelmi helyzetre kiható változást.
- Részt vesz az irányítása alá tartozó létesítmény, helyiség tűzvédelmi ellenőrzésén, valamint meghívás esetén az eligazításokon, oktatásokon.
- Az utasítást, valamint minden tűzvédelemmel kapcsolatos adminisztrációt iratgyűjtőben rendezett, áttekinthető formában megőrzi.
- Vezetőváltás, áthelyezés stb. esetén valamennyi tűzvédelemmel kapcsolatos iratot elismervény ellenében átad, illetve átvesz.
- Gondoskodik arról, hogy az irányítása alá tartozó dolgozók a megelőző tűzvédelmi intézkedéseket megtartsák.

#### **6.4. A gazdasági vezető és a gondnok tűzvédelmi feladatai**

A gazdasági vezető - a személyes felelősség megtartása mellett - a gondnokkal együtt gondoskodik:

- a villamos berendezések időszakos felülvizsgálatáról, karbantartásáról, javításáról, üzemeltetéséről és az észlelt hibák felszámolásáról,
- az érintésvédelemmel kapcsolatos előírások megtartásáról (az MSZ 10900, az MSZ 274 és az MSZ 2364 szabványok előírásainak figyelembevételével),
- a tüzelő- és fűtőberendezések felülvizsgálatáról, karbantartásáról, javításáról, üzemeltetéséről és az észlelt hibák felszámolásáról,
- a szellőző- és elszívó-berendezések karbantartásáról, tisztításáról,
- a hulladékok, szennyezett, tűzveszélyes folyadékok központi elszállításának biztosításáról,
- a tűzvédelmi felszerelések, készülékek biztosításáról, karbantartásáról,
- a tűzvédelmi oktatással kapcsolatos feladatok ellátásáról,
- az intézményvezetővel egyeztetve a tűzvédelmi helyzetre kiható mindennemű változás hatóság felé történő bejelentéséről,
- az intézmény területén történő építés, átépítés, felújítás stb. folyamán a tűzvédelmi előírások érvényesítéséről és

részt vesz a féléves intézményi tűzvédelmi szemlén.

#### **6.5. A tűzvédelmi megbízott feladatai**

Az intézmény tűzvédelmi megbízottját az intézményvezető nevezi ki, aki külön megbízólevélben foglaltak alapján látja el feladatát. A tűzvédelmi megbízott az intézmény által használt épületek és szabadterek területén a megelőző tűzvédelem felelős irányítója, aki köteles a tűzvédelmet figyelemmel kíséreni, a létesítményt félévenként ellenőrizni, arról jegyzőkönyvet készíteni.

Az ellenőrzés vizsgálja:

- a tűzvédelmi utasításban foglalt feladatok végrehajtását,
- a megelőző tűzvédelmi rendelkezések végrehajtását,
- a tüzesetekkel, a tűzkár statisztikával kapcsolatos feladatokat,
- propagandamunka végzését.

Az intézmény vezetője tűzvédelmi vonatkozásban csak a tűzvédelmi megbízottal egyetértésben intézkedhet. A tűzvédelmi megbízott tudta nélkül a létesítmény területén

semmiféle építkezést, átalakítást, átszervezést, bővítést vagy új technológia bevezetését, készülék, gép stb. felszerelését elvégeztetni nem lehet. A tűzvédelmi megbízottat a létesítménynél tartandó minden olyan tárgyalásra, értekezésre, átadás-átvételre meg kell hívni, ahol a tűzvédelem kérdései is érintve vannak.

A tűzvédelmi megbízott feladatai:

- Az intézményvezető megbízásából képviseli az intézményt a felügyeleti szervek által tartott szemléken és ellenőrzéseken. Az ellenőrzéseknél feltárt hiányosságokat azonnal közli a létesítmény vezetőjével a szükséges intézkedések megtétele érdekében.
- Jogosult az igazgató megbízásából intézkedéseket tenni a felmerült tűzvédelmi hiányosságok megszüntetésére, felelős a területén szükséges intézkedések megtételéért és végrehajtásáért.
- Gondoskodik a megelőző tűzvédelmi rendelkezések, utasítások végrehajtásáról, azok ellenőrzéséről, a mulasztásokról, hiányosságokról jelentést tesz az igazgatónak.
- Közreműködik a tűzvédelmi költségvetési, felújítási, karbantartási, beruházási tervének előkészítésében, gondoskodik a biztosított összeg felhasználásáról és ellenőrzi a felhasználás megtörténtét.
- Javaslatot tesz a megelőző tűzvédelmi rendelkezéseket be nem tartó dolgozók felelősségre vonására.
- Végzi a tűzvédelmi propagandamunkával, a dolgozók oktatásával kapcsolatos feladatokat. Évente egyszer tűzvédelmi oktatást tart az intézmény dolgozói részére, illetőleg az új dolgozókat munkába állításkor tűzvédelmi oktatásban részesíti. A tűzvédelmi oktatásról jegyzőkönyvet készít. *(lásd. 7. sz. melléklet)*
- Gondoskodik arról, hogy a felügyelete alá tartozó intézet alkalmazottai és az intézményi szolgáltatásokat igénybe vevők a megelőző tűzvédelmi rendelkezéseket megismerjék és megtartsák.
- Közreműködik a tűzvédelmi utasítás elkészítésében. Előkészíti a tűzriadó tervet, tűzvédelmi utasításokat, menekülési útvonal terveket. *(lásd. 2., 3., 4., 5., 6., számú melléklet)*
- Évenként az igazgatóval történt egyeztetés alapján legalább egyszer tűzriadó-próbát tart, megszervezi a tűzoltásban, a vagyon és életmentésben való részvételt. A tűzriadó próbáról jegyzőkönyvet készít. *(lásd. 8. sz. melléklet)*
- Az intézmény területén keletkezett minden tüzet azonnal jelez a tűzrendészeti hatóságnak és az igazgatónak.
- Esetleges tűz esetén a tűzjelzést követően megszervezi az elsődleges tűzoltást, személyek és anyagok mentését, ha szükséges. Részt vesz a tűz keletkezési okának megállapításában és elősegíti a tűzvédelmi hatóság ilyen irányú munkáját. Az esetről hatósági kérésre jegyzőkönyvet készít. *(lásd. 14. sz. melléklet)*
- Megőrzi a tűzvédelemmel kapcsolatos ügyiratokat és szükség esetén az ellenőrző szervek rendelkezésére bocsátja.
- Engedélyezi az alkalomszerű tűzveszélyes munkafolyamatok elvégzését (pl. hegesztés). *(lásd. 13. számú melléklet)*
- Intézkedik, hogy tűz keletkezését okozó szabálytalanságok ne legyenek, illetve ne gátolják az oltást, vagy ne akadályozzák a menekülést.
- Ellenőrzi a rendet, a közlekedési utak szabadon hagyását.
- Gondoskodik a féléves – az intézményvezetővel és/vagy gazdasági vezetővel közösen tartott - intézményi tűzvédelmi szemle megszervezéséről, annak jegyzőkönyvezéséről.



- Gondoskodik róla, hogy az intézmény épületeiben a megfelelő számú és az ott keletkezett tűz oltására alkalmas tűzoltó készülék kerüljön szakszerűen elhelyezésre. Gondoskodik azok mindenkori szabadon hagyásáról. A készülékekről nyilvántartást vezet és megszervezni a szükséges időszakos ellenőrzések végrehajtását. *(lásd. 9., 11., 12. számú melléklet)*
- Gondoskodik a fali tűzcsapok, egyéb oltóvízforrások, villámhárító rendszerek időszakos felülvizsgálatáról, és az elektromos rendszerek tűzvédelmi szabványossági felülvizsgálatáról. *(lásd. 9., 12. számú melléklet)*
- Évente elkészíti beszámolójelentését.

## **6.6. A többi intézményhasználó tűzvédelmi feladatai**

Minden intézményi dolgozó számára kötelező belépéskor, majd évente egyszer a tűzvédelmi oktatáson való részvétel, az ott elhangzottak elsajátítása, betartása, valamint a tűzvédelmi előírások végrehajtásában való tevékeny részvétel, illetve az előírások szigorú megtartása.

Mindenki köteles ismerni:

- munkaköre különleges tűzvédelmi előírásait,
- a berendezések, technológiák és a felhasznált anyagok tűzvédelmi tulajdonságait, követelményeit,
- a tűzvédelmi felszerelések helyét, azok használatát, a tűzjelzés módját, a tűz esetén követendő magatartást.

Tűz esetén mindenki kötelessége azt haladéktalanul jelenteni, hozzáfogni az életmentéshez és tűzoltáshoz, illetve a jelenlévő vezető utasításai szerint eljárni.

Az alkalmazottak, az általuk felismert, vagy tudomásukra jutott tűzvédelmi hiányosságokat, szabálytalanságokat kötelesek az intézmény vezetőjének, tűzvédelmi megbízottjának vagy gondnokának jelenteni.

A szakalkalmazottak a gyermekekkel folytatott bármilyen foglalkozás keretében kötelesek a tűzvédelmi előírások szigorú betartására ügyelni, az esetleges veszélyforrásra őket kioktatni. A szegregált óvoda-iskola egységben a gyermekek évente egyszer tűzvédelmi oktatásban részesülnek és tűzriadó-gyakorlaton vesznek részt.

## **7. Általános tűzvédelmi előírások**

### **7.1. Tűzveszélyességi osztályba sorolás**

A tűzvédelmi rendelkezések megállapítása és alkalmazása céljából az anyagokat, a technológiát, a tevékenységet, továbbá a veszélyességi övezeteket, a helyiségeket, a szabadtereket, a tűzszakaszokat, az épületeket, az építményeket és a létesítményeket tűzveszélyességi osztályba kell sorolni. Az Országos Tűzvédelmi Szabályzat kiadásáról szóló 9/2008. (II.22.) ÖTM rendelet előírása alapján a Prizma Általános Iskola és Óvoda, Egységes Gyógypedagógiai Módszertani Intézmény, mint létesítménycsoport a felmérés adatai alapján

a „**Mérsékeltén tűzveszélyes - D jelzésű**” tűzveszélyességi osztályba tartozik. Részletesen lásd az 1. számú mellékletben.

## **7.2. A használatra vonatkozó általános tűzvédelmi szabályok**

### A teljes intézményre vonatkozó szabályok

- Az intézményt csak használati engedéllyel, az engedélyben megállapított rendeltetésnek megfelelően, a megelőző tűzvédelmi szabályok szerint szabad használni. Eltérő használati igény felmerülése esetén, a használat megváltoztatása előtt az új tűzvédelmi osztályba sorolást el kell végezni és a tűzvédelmi előírásokat érvényesíteni kell.
- A fővonalú távbeszélő készülékek mellett a tűzoltóság hívószámát – 105 - jól láthatóan fel kell tüntetni.
- Az intézmény helyiségeiben ki kell függeszteni az intézmény kiürítési rendjét a menekülési útvonal meghatározásával.
- A létesítményben csak az ott folytatott tevékenységhez szükséges anyagot szabad tartani. A helyiségekben az "A"- "C" tűzveszélyességi osztályba tartozó anyagból csak a zavartalan üzemeltetéshez szükséges mennyiséget szabad tárolni.
- A tevékenység során keletkezett hulladékot a helyiségekből folyamatosan el kell távolítani.
- A tűzveszélyes folyadékkal, növényi olajjal, zsírral szennyezett éghető hulladékot jól záró fedővel ellátott, nem éghető edényben kell gyűjteni. Az így összegyűjtött hulladékot meg kell semmisíteni, vagy erre a célra kijelölt helyen kell tárolni.
- A helyiségeket és berendezéseket állandóan tisztán kell tartani.
- Az intézményben a tevékenység befejezése után ellenőrizni kell a munkahelyeket. Az ellenőrzéssel megbízott személyek kötelesek megszüntetni minden olyan szabálytalanságot, amely tüzet okozhat. Gondoskodniuk kell az épület teljes áramtalanításáról és az ablakok becsukásáról.

### Közlekedési utak

- Az intézményben a közlekedési utakat állandóan szabadon kell tartani.
- Kapubejáratot, kapualjat, folyosót, lépcsőt, belső közlekedési utakat, kijáratot teljes szélességében állandóan szabadon kell hagyni. Anyagok tárolása a felsorolt helyeken tilos.
- A 15 m-nél nem szélesebb raktárban, helyiségben a kijáratokhoz vezető közlekedési út legkisebb szélessége 1,4 m, a 10 m-nél szélesebb helyiségben pedig legalább 1 m legyen.
- A helyiségek közötti ajtókat általában csukva kell tartani.
- Üzemelés alatt azon helyiségek ajtóit, melyben emberek tartózkodnak lezárni nem szabad.
- Szabadon kell hagyni a villamos kapcsolókhoz, tűzoltó készülékekhez, gázlezárókhoz vezető utakat.
- A vészkijáratokat a szabványnak megfelelő irányjelző felirattal kell ellátni. Ezeket a helyeket szürkülettől a munka befejezéséig meg kell világítani.

- A székhely intézmény udvarán gépkocsival megállni és ott parkolni csak úgy szabad, hogy az épületek ajtajaitól, ablakaitól 2 m távolság megtartásra kerüljön.

### Raktározás, tárolás

- Az "A" és "B" tűzveszélyességi osztályba tartozó és különböző halmazállapotú anyagok együtt vagy más tűzveszélyességi osztályba tartozó anyagokkal nem tárolhatók, feltéve, hogy jogszabály vagy szabvány másként nem rendelkezik. Az "A" és "B" tűzveszélyességi osztályba tartozó anyagot, illetőleg szabvány szerinti I. és II. veszélyességi fokozatba tartozó tűzveszélyes folyadékot csak szabványos vagy a tűzvédelmi hatóság által engedélyezett csomagolásban, edényben szabad tárolni és szállítani, amelynek csomagolóanyagát vagy edényzetét "Tűz- és robbanásveszélyes", "Tűzveszélyes" felirattal látják el.
- A "C" és "E" tűzveszélyességi osztályba tartozó anyagok nemenként csoportosítva együtt is tárolhatók, kivéve azokat az anyagokat, amelyeknek egymásra való vegyi hatása tüzet vagy robbanást idézhet elő.
- Öngyulladásra hajlamos anyagot egyéb éghető anyaggal együtt tárolni nem szabad. Az ilyen anyag hőmérsékletét rendszeresen ellenőrizni kell és a veszélyes hőfokra való felmelegedést meg kell előzni.
- Állványos raktározás esetén - a raktározási magasságtól függetlenül - a főközlekedési út legalább 1,20 m, a közlekedési út pedig legalább 80 cm.
- Éghető anyag, raktárban legfeljebb 10 m magasságig tárolható. A főközlekedési út szélessége 5 m tárolási magasságig 2 méter, ezen felül 3 méter.

### Tűzveszélyes folyadék, sav, lúg tárolása

- Tűzveszélyes folyadékot, savat, lúgot csak erre a célra kijelölt helyen szabad tárolni.
- Tűzveszélyes folyadékot savval, lúggal együtt tárolni tilos.
- Szertárakban és olyan munkahelyeken, ahol tűzveszélyes folyadék használata szükséges, abból csak legszükségesebb mennyiséget szabad tárolni.
- Az üres tűzveszélyes folyadékos edényeket is csak ledugaszolva, nyílásukkal felfelé szabad tárolni a töltött edényekre vonatkozó előírások betartása mellett.
- Minden tűzveszélyes folyadékot tartalmazó edényben feltűnő módon jelölni kell az edényben lévő folyadék minőségét és a "Tűzveszélyes" feliratot.
- Alkalmoszerűen éghető folyadékot használni csak úgy szabad, ha a helyiség jó szellőztetéséről gondoskodtak és minden gyújtóforrást megszüntettek.
- Takarítási célra éghető folyadékot - a kereskedelmi forgalomban kapható engedélyezett takarítószereken kívül - használni nem szabad.

### Szállítás, vontatás

- Az "A" - "C" tűzveszélyességi osztályba tartozó anyagot a szabvány előírásainak megfelelően kell szállítani.
- Tűzveszélyes folyadékot csak szabványos edényben, tartályban szabad szállítani.

### Tüzelő és fűtőberendezések

- Az épületek fűtése központi fűtés. Más jellegű fűtés (pl. elektromos hőszugárzó) használata nem engedélyezett.
- A konyhákba telepített gáztűzhely használata során meg kell tartani a kezelési utasításban foglaltakat.

### Villamos berendezések

- Az intézmény területén az elektromos vezetékeket, szerelvényeket és berendezéseket az MSZ HD 60364 szabvány előírásai szerint - a helyiségek tűzveszélyességi osztályba történő besorolásának megfelelően - kell létesíteni, illetve karbantartani.
- A villamos berendezéseket csak a rendeltetésüknek és méretezésüknek megfelelően szabad terhelni.
- A villamos berendezés és éghető anyag között legalább 1 méter távolságot kell tartani, hogy a berendezés üzemszerűen, vagy meghibásodás folytán bekövetkező túlmelegedése, vagy villamos ív ne okozzon tüzet.
- Az erőátviteli kapcsolók ki- és bekapcsolt állását felirattal kell jelölni.
- Az elektromos berendezéseket állandóan jó karban és tisztán kell tartani.
- Az elektromos berendezések karbantartását csak szakképzett személy végezheti.
- A biztosító- és kapcsolótáblák szekrényeit állandóan tisztán, bezárt állapotban kell tartani.
- Használaton kívüli villamos berendezést feszültségmentesíteni kell. Ha fenntartására szükség nincs, le kell szerelni.
- A munkavégzéshez használt elektromos audiovizuális eszközök üzemeltetéséért a szakalkalmazott felel, azt csak ő kezelheti. Hibás készüléket nem üzemeltethet.
- A villamos berendezéseket, amennyiben ettől eltérően egyéb jogszabály vagy szabvány nem rendelkezik legalább 9 évenként villamosmérnökkel, technikussal vagy az Országos Villamosenergia Felügyelet által kiadott tájékoztatási anyagból vizsgát tett szakképzett személlyel felül kell vizsgáltatni. A vizsgálat eredményeit jegyzőkönyvbe kell foglalni. A feltárt hibák kijavíttatását és a vizsgálatok megtartásáról a tűzvédelmi megbízott köteles gondoskodni.

### Világítóberendezések, világítóeszközök

- Az intézmény épületeiben kizárólag villamos világító berendezések használhatók.
- A világítóberendezéseket úgy kell elhelyezni és használni, hogy azok ne okozhassanak tüzet. Használat után a világítást le kell kapcsolni.
- A világítóberendezéseket rendszeresen meg kell tisztítani a szennyeződéstől.
- Védőbúra nélküli világítótest alá éghető anyagot nem szabad elhelyezni.
- Lámpatestekre éghető anyagú dekorációt elhelyezni nem szabad.

### Gáztüzelésű berendezések

- Az intézményben csak a tűzvédelmi követelményeknek megfelelő és folyamatosan karbantartott tüzelőberendezést szabad használni.

- Gáztüzelésű berendezést a gázszolgáltató vállalat előírásai szerint szabad üzemeltetni.
- A gázüzemű berendezések üzemeltetésére vonatkozó BM TOP és BM OKF előírásokat be kell tartani.
- A kazánt és szerelvényeit kioktatott személy kezelheti, illetve üzemeltetheti.
- A gáztüzelésű berendezést úgy kell üzemeltetni, hogy üzemzavar esetén a tüzelőanyag adagolása önműködően megszűnjön.

### Dohányzás és nyílt láng használata

- Az intézmény egész területén tilos a dohányzás.
- Éghető dohányneműt és gyufát tilos olyan helyen eldobni, ahol az tüzet okozhat.
- Nyílt láng használata tilos minden olyan helyiségben, ahol a nyílt láng használatával járó munka tűzveszélyt jelenthet. Nyílt lánggal járó munkát (pl. kísérlet bemutatás) csak megfelelő képesítéssel rendelkező, a tűzvédelmi szabályokra kioktatott személy és csak kifogástalan állapotban lévő berendezéssel, munkaeszkővel végezhet.
- Nyílt láng használatával járó állandó jellegű munka csak a tűzvédelmi megbízott írásbeli engedélyével végezhető. Az engedélyt a munka felelős vezetője igényli. Tűzveszélyes környezetben végzett, nyílt lánggal járó munkához a tűzvédelmi megbízott köteles felügyeletet szervezni és tűzoltó-felszerelést készenlétben tartani. A munka befejezése után a munkát végző a helyszínt és annak környékét köteles átvizsgálni és a munka befejezését, jelenteni az engedélyt adónak.
- Szabadban tüzelőberendezést használni és tüzet gyújtani csak a tűzvédelmi megbízott engedélyével szabad. A tüzelőberendezés szabadon való elhelyezésénél, valamint a tüzgyújtásnál nem éghető tetőhéjzatú épülettől legalább 8 méter, éghető tetőhéjzatú épülettől vagy faépülettől legalább 15 méter távolságot kell megtartani. A szabadban használt tüzelőberendezést és tüzet nem szabad őrizetlenül hagyni. Eloltását nedvesen kell végezni.

### Tűzoltó készülékek, tűzcsapok

- „D” tűzveszélyességi osztályba sorolt építményekben és szabadtereken - az alapterület minden megkezdett 600 m<sup>2</sup>-e után, de legalább szintenként 1–1 db tűzoltásra alkalmas – a vonatkozó jogszabályokban és nemzeti szabványokban foglalt követelményeket kielégítő – tűzoltó készüléket kell jól láthatóan, könnyen hozzáférhetően, a veszélyeztetett hely közelében elhelyezni.
- Az intézmény területén a „Tűzoltó készülékek, tűzcsapok és gázcsapok elhelyezkedése az épületben” mellékletben felsorolt helyeken kell kézi tűzoltó készüléket elhelyezni és készenlétben tartani. A készülékeket helyükről eltávolítani és rendeltetéstől eltérő célra használni nem szabad.
- A tűzoltó készülékek ellenőrzését, karbantartását és javítását az MSZ 1040 (1-5) és MSZ EN 3 szabvány előírásainak megfelelően szakvállalattal kell végeztetni.
- A tűzcsapokat és tartozékokat az MSZ EN 15606:2009 szabvány előírásai szerint kell karbantartani.
- A tűzoltó készülékek fölé el kell helyezni a tűzoltó készülék piktogramot, közelébe pedig a használati útmutatót.
- Üzemképtelen készülékeket soron kívül ellenőriztetni szükséges. Üzemképtelennek minősül az a készülék, amelyről az ellenőrző jegy hiányzik vagy szerelvényei hibásak.
- A tűzoltó készülékek azonos oltóhatású egyéb tűzoltóeszközökkel helyettesíthetők.

### 7.3. Tűzvédelmi oktatás

Az intézmény dolgozóinak tűzvédelmi oktatását a tűzvédelmi megbízott szervezi meg és ellenőrizni. Általános tűzvédelmi oktatásban kötelesek részt venni:

- az újonnan felvett dolgozók (munka felvétele előtt),
- azon hallgatók, akik az intézményben gyakorlat céljából egy hónapnál tovább tartózkodnak,
- idegen vállalatok dolgozói, akik építkezési, szerelési vagy egyéb munkák elvégzése céljából az intézményben tartózkodnak és itt tartózkodásuk előre láthatólag egy hónapnál hosszabb lesz.

A tűzvédelmi oktatás tárgyát kell képeznie a következő ismereteknek:

- a munkahely és munkafolyamat tűzvédelmi jellemzői, tűzveszélyessége,
- a megelőző tűzvédelmi rendelkezések és használati előírások,
- a tűzriadó tervek rendelkezései,
- a tűz jelzése és a tűz esetén követendő magatartás,
- a tűzoltóeszközök, készülékek, felszerelések helye, használata,
- menekülési útvonalak, vészkijáratok használata,
- a tűzveszélyes anyagok tárolása,
- helyiségek áramtalanítása,
- a tűzvédelmi szabályok megszegésének következményei.

Az intézmény dolgozói legalább évente egyszer ismétlődő tűzvédelmi oktatásban részesülnek.

Az ismétlődő oktatás tárgya:

- a felhasznált anyagok, keletkező hulladékok és berendezések tűzveszélyessége,
- raktározásra, tárolásra kerülő anyagok tárolásával kapcsolatos tűzvédelmi rendelkezések,
- a munkafolyamat során keletkezett tüzek okai, a megelőzés szabályai,
- az alkalmazott gépek, berendezések üzemzavarai, mint tűzkeletkezési okok,
- a munkahely tisztántartása és rendje,
- a tűz jelzése és a tűz esetén követendő magatartás,
- az adott tűzvédelmi berendezések kezelése, használata.

Az éves oktatásról hiányzókat pótlólag oktatásban kell részesíteni.

A dolgozók tűzvédelmi oktatásáról jegyzőkönyvet kell készíteni, amelyben fel kell tüntetni az oktatás időpontját és az oktatott anyagot. A tűzvédelmi oktatás megtörténtét az erre a célra rendszeresített nyomtatványon a dolgozóval alá kell íratni, az egységes nyilvántartás érdekében. A nyomtatvány aláírásával a dolgozó nyilatkozik arra vonatkozólag, hogy munkába lépése alkalmával jelen szabályzatban meghatározott tűzvédelmi kérdésekről oktatásban részesült. Kötelezi magát, hogy az oktatás alapját képező rendelkezéseket megtartja.

A szegregált tagozatra járó tanulók képességeinek megfelelő tűzvédelmi oktatását osztályfőnökük végzi. Az osztályfőnökök az első tanítási napon tűzvédelmi oktatást tartanak a tanulóknak melynek megtörténtét az adott osztály naplójában jelölik. A tanulói tűzvédelmi oktatás anyaga:

- az intézmény tűzvédelmi jellemzői,
- a tűzjelzés lehetőségei, a tűzjelzés módja,
- a tűz esetén követendő magatartás, tennivalók,

- a tűzoltás módjai,
- a tűzvédelmi előírások megszegésének következményei.

#### **7.4. Tűzvédelmi ellenőrzés**

Az intézmény helyiségeiben a tevékenység befejezte után ellenőrizni kell a tüzek, nyílt lángok eloltását, a közlekedési utak szabadon hagyását, a takarítást, az anyagok előírás szerinti tárolását, az áramtalanítást, a helyiségek ajtóinak - ablakainak lezárását stb. Az ellenőrzést az ott dolgozó szakalkalmazott, illetve a színhely intézményben a portás záraskor köteles naponta, folyamatosan elvégezni.

Az intézmény megelőző tűzvédelmi helyzetének folyamatos javítása érdekében, a létesítményben félévenként tűzvédelmi ellenőrzést kell tartani. Az ellenőrzést az intézmény vezetője, gazdasági vezetője és tűzvédelmi megbízottja végzi. Az ellenőrzés kiterjed a tűzvédelmi utasításokban, rendeletekben, szabványokban foglalt előírások betartására, végrehajtására, különös tekintettel a használati szabályokra. Az ellenőrzésen tapasztalt hiányosságok megszüntetését, határidő megjelölésével, írásbeli felhívás küldésével kell előírni.

### **8. Alkalomszerű tűzveszélyes tevékenység engedélyezésének rendje**

Alkalomszerűnek tekintjük azt a tűzveszélyes tevékenységet, melyet nem az arra kialakított helyszínen végeznek. Ennek következtében fokozottan veszélyezteti a környezetét. A tevékenység végzésének szabályait, feltételeit előzetesen meg kell határozni, és azt – a jogi, kártérítési felelősség miatt – írásban kell rögzíteni.

Alkalomszerű tűzveszélyes tevékenység végzését a külső, megbízott cég vezetője vagy a tevékenység (belső munkatárs) felelőse kérelmezi az intézmény tűzvédelmi megbízottjánál. A szabályok, feltételek megállapítása az intézményvezető feladata. Az engedélyt a tűzvédelmi megbízott adja ki, egyeztetve az intézmény vezetőjével. *(lásd. 13. számú melléklet)* Ha a végzett tevékenység tűzvédelmi szakvizsgálóhoz kötött, akkor az érvényes tűzvédelmi szakvizsgát is be kell mutatni a tűzvédelmi megbízottnak.

A munkát végző személyek az intézményi tűzvédelmi megbízottjának engedélye és feltételei alapján kötelesek eljárni a munkafolyamat során.

#### Alkalomszerű tűzveszélyes tevékenység tűzvédelmi előírásai

- Tűzveszélyes tevékenységet tilos végezni olyan helyen, ahol az tüzet, vagy robbanást okozhat mindaddig, amíg a tűz- vagy robbanásveszélyt el nem hárították.
- Alkalomszerű tűzveszélyes tevékenység csak az intézmény írásbeli engedélye alapján végezhető. Tűzvédelmi ellenőrzés esetén az engedélyt fel kell mutatni.
- Hegesztést csak szabványos és kifogástalan állapotban levő hegesztő-berendezéssel szabad megkezdeni és végezni. Szivárgó tömlővel, bizonytalanul csatlakozó szerelvényekkel dolgozni nem szabad.
- Ív- és lánghegesztést csak hegesztői képesítéssel és tűzvédelmi szakvizsgával rendelkező személy végezhet. A helyiség földem- és faláttöréseit, továbbá több szinten áthaladó csővezetékek nyílásait tűzgátló anyaggal és hézagmentesen le kell zárni.

- Éghető anyagú padozattal burkolt helyiségben a padozatot az éghető hulladéktól fel kell takarítani és locsolni.
- Éghető anyagot a munkavégzés 5 m-es körzetéből el kell távolítani, ha az nem lehetséges, vizes ponyvával történő letakarással kell védeni a szikraszóródás ellen. A szikraszóródás megakadályozás céljából, tűzbiztos anyagból (vaslemez) védőfalat kell létesíteni.
- Tilos az oxigénpalackot zsíros, olajos kézzel, ronggyal kezelni, valamint a palackok szerelvényezéskor dohányozni és nyílt lángot használni. Gázpalackot feldőlés ellen rögzíteni kell.
- A tűzveszélyes tevékenységhez az engedélyező az esetleg keletkező tűz oltására alkalmas tűzoltó felszerelést, készüléket köteles biztosítani.
- Forrasztásnál biztosítani kell, hogy a páka a hőátadással, hősugárzással ne legyen gyújtóforrás. Izzó pákát vagy felhevült pákát, továbbá elektromos pákát felügyelet nélkül hagyni, éghető anyagra rátenni nem szabad és csak a teljes lehűlés után lehet a tároló helyre tenni.
- A szabadban tüzet gyújtani, tüzelőberendezést használni csak úgy szabad, hogy az környezetére tűz- vagy robbanásveszélyt ne jelentsen.
- A szabadban a tüzet és az üzemeltetett tüzelőberendezést őrizetlenül hagyni nem szabad, veszély esetén – vagy ha arra nincs szükség – a tüzet azonnal el kell oltani.
- A tüzelés, a tüzelőberendezés használatának színhelyén olyan eszközöket, illetőleg felszereléseket kell készenlétben tartani, amelyekkel az esetleges tűz terjedése megakadályozható, vagy a tűz eloltható.
- Tűzveszélyes tevékenység befejezése után a munkát végző, a helyszínt és annak környezetét köteles átvizsgálni, és minden olyan körülményt megszüntetni, ami tüzet okozhat. A munka befejezését az engedélyt kiadó felé jelezni kell.

## 9. Tűzvédelmi iratok

A tűzvédelemmel kapcsolatos iratokat a külön irattartóban kell elhelyezni, amelyben más iratokat tartani nem szabad.

A tűzvédelmi iratokat a tűzvédelmi megbízott szolgálati helyén kell tartani, és azokat kérésre be kell mutatni az ellenőrzést végző személynek.

A tűzvédelmi iratok okmányként kezelendők, jegyzőkönyvi átadás-átvétel tárgyát képezik. Gondos kezelésükért, megőrzésükért az azokat átvevő személy felel.

A „Tűzvédelmi irattartónak” tartalmaznia kell:

- az intézmény Tűzvédelmi Szabályzatát,
- a tűzriadó terveket (lásd 2. sz. melléklet), tűzvédelmi utasításokat (lásd 3., 4., 5. és 6. számú melléklet),
- a tűzveszélyességi osztályba sorolást (lásd 1. sz. melléklet),
- a helyszínrajzot,
- a tűzoltó készülékek, tűzcsapok elhelyezkedését ábrázoló helyszínrajzot (lásd 10. sz. melléklet),
- a tűzriadó gyakoroltatásáról szóló jegyzőkönyveket (lásd 8. sz. melléklet),
- a dolgozók tűzvédelmi oktatásáról szóló jegyzőkönyveket (lásd 7. sz. melléklet),



- a tűzvédelmi szemlérlől, ellenőrzésekről szóló jegyzőkönyveket,
- a villámvédelmi felülvizsgálatról szóló jegyzőkönyvet,
- a villamos berendezések (9/2008. (II.22.) ÖTM rendelet) időszakos tűzvédelmi felülvizsgálatáról és helyreállításáról szóló jegyzőkönyvet vagy tanúsítványt,
- a tűzvédelmi feladatok ellátásával megbízott dolgozók megbízóleveleit (*lásd 15. sz. melléklet*),
- egyéb tűzvédelmi iratokat, dokumentációkat.

## **10. Tűzvédelmi szabálysértés**

Tűzvédelmi szabálysértést követ el és pénzbírsággal sújtható az, aki a megelőző tűzvédelmi rendelkezéseket, vagy a jogszabályban, szabályzatban foglalt tűzvédelmi előírásokat megszegi, a kötelező tűzvédelmi oktatásban való részvételt megtagadja, az oktatáson nem vesz részt, vagy a tűzvédelmi eszközöket nem a rendeltetési célra használja, megrongálja, vagy hamis tűzjelzést kezdeményez.

## **11. Záró rendelkezések**

Az intézmény valamennyi szervezeti egysége és foglalkoztatottja köteles tevékenységét jelen Tűzvédelmi Szabályzatban leírtaknak megfelelően végezni, előírásait a jövőben figyelembe venni. Az egyes munkahelyekre vonatkozó speciális, részletes tűzvédelmi tudnivalókat az adott munkahelyre vonatkozó ugyancsak kötelező érvényű Tűzriadó Tervek és Tűzvédelmi utasítások tartalmazzák.

A Szabályzat az intézmény honlapján kerül közzétételre, de egy-egy nyomtatott példánya az intézmény székhelyének és tagintézményének irodájában és a 1139 Budapest, Lomb utca 20. szám alatti telephelyén megtalálható.

Az intézményi Tűzvédelmi Szabályzatot az alkalmazotti testület 2010. április 19-i ülésén véleményezte és 14/2010. számú határozatával elfogadta.

Budapest, 2010. április 19.

.....  
intézményvezető

## **12. A szabályzat mellékletei**

A Prizma EGYMI létesítményeinek tűzveszélyességi osztályba sorolása

Tűzriadó tervek

Tűzvédelmi utasítás foglalkoztató termekre

Tűzvédelmi utasítás irodákra

Tűzvédelmi utasítás a könyvtár és irattár részére

Tűzvédelmi utasítás a műhelyekre

Tűzvédelmi utasítás kazánházhoz

Tűzvédelmi oktatás jegyzőkönyve

Tűzriadó gyakorlat jegyzőkönyve

Tűzvédelmi felülvizsgálatok

Tűzoltó készülékek, tűzcsapok és gázcsapok elhelyezkedése az épületben

Kimutatás a meglévő tűzoltó készülékekről és tűzcsapokról

A tűzoltó készülékek és tűzcsapok ellenőrzési és javítási nyilvántartása

Engedély alkalomszerű tűzveszélyes munka végzésére - nyomtatvány

Jelentés tüzesetről - nyomtatvány

Munkáltatói megbízás – tűzvédelmi megbízott kijelölése

Munkautasítás tűzvédelmi megbízott részére

A PRIZMA EGYMI LÉTESÍTMÉNYEINEK TŰZVESZÉLYESSÉGI OSZTÁLYBA SOROLÁSA

ÖSSZESÍTÉS

Létesítmény címe	Tűzveszélyességi osztálya	Összes alapterület m <sup>2</sup> -ben
1134 Budapest, Váci út 57.	<b>D</b>	2797 m <sup>2</sup>
1133 Budapest, Pannónia utca 81.	<b>D</b>	243,8 m <sup>2</sup>
1139 Budapest, Lomb utca 20.	<b>D</b>	510,88 m <sup>2</sup>
Összesen	<b>D</b>	3548,68 m <sup>2</sup>

„A” ÉPÜLET (1134 BUDAPEST, VÁCI ÚT 57.) TŰZVESZÉLYESSÉGI OSZTÁLYBA SOROLÁSA

**I. emelet**

Helyiség	C	D	E
Tanári öltöző		6 m <sup>2</sup>	
132 Szertár	6 m <sup>2</sup>		
130 Tornaterem		210 m <sup>2</sup>	
131 Lány öltöző		20 m <sup>2</sup>	
Előtér		10 m <sup>2</sup>	
Lány zuhanyzó+WC			20 m <sup>2</sup>
Fiú zuhanyzó+WC			20 m <sup>2</sup>
128 Fiú öltöző		20 m <sup>2</sup>	
129 Lépcsőház			18 m <sup>2</sup>
Folyosó			259 m <sup>2</sup>
127 Könyvtár	44 m <sup>2</sup>		
125 Előtér		5 m <sup>2</sup>	
126-os terem		16 m <sup>2</sup>	
124-es terem		52 m <sup>2</sup>	
123-as terem		46 m <sup>2</sup>	
122-es terem		39 m <sup>2</sup>	
134 Raktár	5 m <sup>2</sup>		
133 Előtér			8 m <sup>2</sup>
Lány WC			11 m <sup>2</sup>
136 Fiú WC			17 m <sup>2</sup>
135 Tanári WC			4 m <sup>2</sup>
121-es terem		39 m <sup>2</sup>	
120-as terem		50 m <sup>2</sup>	
118-as terem		46 m <sup>2</sup>	
137 Raktár	21 m <sup>2</sup>		
138 Lány WC			9 m <sup>2</sup>
139 Tanári WC			2 m <sup>2</sup>
141 Mosdó			3 m <sup>2</sup>
140 Fiú WC			17 m <sup>2</sup>
117-es terem		41 m <sup>2</sup>	
116-os terem		42 m <sup>2</sup>	
115-os terem		41 m <sup>2</sup>	
114 Tanári szoba		68 m <sup>2</sup>	
111 Titkárság		27 m <sup>2</sup>	
112 Igazgatói iroda		30 m <sup>2</sup>	
113 Igazgatóhelyettesi iroda		20 m <sup>2</sup>	
109 Számítástechnika terem		20 m <sup>2</sup>	
Lépcsőház			34 m <sup>2</sup>
108 Gazdasági iroda		7 m <sup>2</sup>	
Folyosó			31 m <sup>2</sup>
WC			8 m <sup>2</sup>
101 Mosdó			10 m <sup>2</sup>
102 Tisztítószer raktár		3 m <sup>2</sup>	
103 Tankonyha		28 m <sup>2</sup>	

107 Szövőterem	32 m <sup>2</sup>		
106 Varróműhely	27 m <sup>2</sup>		
104 Irattár	14 m <sup>2</sup>		
Folyosó hátsó			15 m <sup>2</sup>

### Földszint

Helyiség	C	D	E
Mosogató			16 m <sup>2</sup>
8 Ebédlő		63 m <sup>2</sup>	
12 Tanári WC			4 m <sup>2</sup>
11 Fiú WC			10 m <sup>2</sup>
13 Lány WC			16 m <sup>2</sup>
14 Kerámia terem		17 m <sup>2</sup>	
7 Rajzterem		43 m <sup>2</sup>	
6 Orvosi rendelő		17 m <sup>2</sup>	
4 Orvosi váró		9 m <sup>2</sup>	
5 Orvosi öltöző (raktár)	8 m <sup>2</sup>		
Folyosó			66 m <sup>2</sup>
1 Kapualj			24 m <sup>2</sup>
Folyosó			26 m <sup>2</sup>
16 Mozsásfejlesztő		44 m <sup>2</sup>	
17 Pszichológusok tanári szoba		19 m <sup>2</sup>	
19 Tanterem		10 m <sup>2</sup>	
Előtér			5 m <sup>2</sup>
33 Porta		4 m <sup>2</sup>	
34 Öltöző		9 m <sup>2</sup>	
Folyosó			21 m <sup>2</sup>
20-21 Találka.hu		59 m <sup>2</sup>	
22-es terem (iroda)		11 m <sup>2</sup>	
WC			12 m <sup>2</sup>
32 Mosdó			6 m <sup>2</sup>
31-es terem		22 m <sup>2</sup>	
24 Logopédiai ambulancia		19 m <sup>2</sup>	
25-ös terem		23 m <sup>2</sup>	
Folyosó hátsó			12 m <sup>2</sup>
30 WC			6 m <sup>2</sup>
Lépcsőház hátsó (előtér+kapualj)			16 m <sup>2</sup>

### Mélyföldszint (lejárattól balra)

Helyiség	C	D	E
Előtér		5 m <sup>2</sup>	
Gázlezáró	9 m <sup>2</sup>		
Technikaterem	61 m <sup>2</sup>		
Raktár	10 m <sup>2</sup>		

Raktár	19 m <sup>2</sup>		
Raktár		53 m <sup>2</sup>	
Folyosó		26 m <sup>2</sup>	
Homokkép-keretező műhely	18 m <sup>2</sup>		
Raktár	18 m <sup>2</sup>		
Raktár	13 m <sup>2</sup>		
Folyosó		84 m <sup>2</sup>	

**Mélyföldszint (lejárattól jobbra)**

Helyiség	C	D	E
Folyosó		98 m <sup>2</sup>	
Raktár	63 m <sup>2</sup>		
Szivattyúház			14 m <sup>2</sup>
Raktár	40 m <sup>2</sup>		
Raktár	51 m <sup>2</sup>		
Raktár	35 m <sup>2</sup>		
Raktár	42 m <sup>2</sup>		

**„A” épület összesen**

C	D	E	Összes alapterület
536 m <sup>2</sup>	1521 m <sup>2</sup>	740 m <sup>2</sup>	2797 m <sup>2</sup>
19 %	54 %	26 %	100 %

*Az „A” épület a „D” tűzveszélyességi osztályba tartozik.*

„B” ÉPÜLET (1133 BUDAPEST, PANNÓNIA UTCA 81.) TŰZVESZÉLYESSÉGI OSZTÁLYBA SOROLÁSA

Helyiség	C	D	E
1 Rendelőszoba		30,5 m <sup>2</sup>	
2 Rendelőszoba		13 m <sup>2</sup>	
3 Rendelőszoba		16,6 m <sup>2</sup>	
4 Rendelőszoba		19 m <sup>2</sup>	
5 Rendelőszoba		9,3 m <sup>2</sup>	
6 Rendelőszoba		11 m <sup>2</sup>	
7 Iroda		15 m <sup>2</sup>	
8 Team szoba		33 m <sup>2</sup>	
9 Team folyosó		7 m <sup>2</sup>	
10 Konyha		12 m <sup>2</sup>	
11 Tároló		1,6 m <sup>2</sup>	
12 Mosdó + WC			7,6 m <sup>2</sup>
13 Gyerme mosdó + WC			8
14 Váróterem		27,2 m <sup>2</sup>	
15 Lépcsőház			15,5 m <sup>2</sup>
16 Folyosó			17,5 m <sup>2</sup>

„B” épület összesen

C	D	E	Összes alapterület
0 m <sup>2</sup>	195,2 m <sup>2</sup>	48,6 m <sup>2</sup>	243,8 m <sup>2</sup>
0 %	80,06 %	19,94 %	100 %

*A „B” épület a „D” tűzveszélyességi osztályba tartozik.*

„C” ÉPÜLET (1139 BUDAPEST, LOMB UTCA 20.) TŰZVESZÉLYESSÉGI OSZTÁLYBA SOROLÁSA

**Földszint**

Helyiség	C	D	E
Raktár	1,84 m <sup>2</sup>		
Raktár	0,57 m <sup>2</sup>		
Folyosó		4,37 m <sup>2</sup>	
Konyha			14,8 m <sup>2</sup>
Mosogató			6,3 m <sup>2</sup>
Tálaló			4,7 m <sup>2</sup>
Fejlesztőszoba	14,28 m <sup>2</sup>		
Csoportszoba	26,8 m <sup>2</sup>		
Folyosó		47,2 m <sup>2</sup>	
Előtér		4,8 m <sup>2</sup>	
Öltöző		6,1 m <sup>2</sup>	
Mosdó			1,9 m <sup>2</sup>
WC			1,16 m <sup>2</sup>
Zuhanyzó			1,2 m <sup>2</sup>
Tornaterem		44,1 m <sup>2</sup>	
Mosdó			2,8 m <sup>2</sup>
Öltöző		10,2 m <sup>2</sup>	
Csoportszoba		41,1 m <sup>2</sup>	
Ms mosdó			3,6 m <sup>2</sup>
Mosdó			3,51 m <sup>2</sup>
Öltöző		10,2 m <sup>2</sup>	
Csoportszoba		47,8 m <sup>2</sup>	
Gondnoki szoba	16 m <sup>2</sup>		
Gondnoki szoba	16 m <sup>2</sup>		
Előszoba	6 m <sup>2</sup>		
Fürdőszoba	4 m <sup>2</sup>		
WC	1,5 m <sup>2</sup>		
Konyha			4 m <sup>2</sup>
Csoportszoba		40,75 m <sup>2</sup>	
Előtér		10,9 m <sup>2</sup>	
Mosdó			10,9 m <sup>2</sup>
Átjáró			31,5 m <sup>2</sup>
Kukataroló	2 m <sup>2</sup>		



**Pince**

<b>Helyiség</b>	<b>C</b>	<b>D</b>	<b>E</b>
Pincehelyiség	18 m <sup>2</sup>		
Pincehelyiség	50 m <sup>2</sup>		

**„C” épület összesen**

<b>C</b>	<b>D</b>	<b>E</b>	<b>Összes alapterület</b>
<b>156,99 m<sup>2</sup></b>	<b>267,52 m<sup>2</sup></b>	<b>86,37 m<sup>2</sup></b>	<b>510,88 m<sup>2</sup></b>
<b>30,72 %</b>	<b>52,36 %</b>	<b>16,92 %</b>	<b>100 %</b>

***A „C” épület a „D” tűzveszélyességi osztályba tartozik.***

TŰZRIADÓ TERV  
„A” ÉPÜLET

A tüzet észlelő személy haladéktalanul köteles értesíteni az intézkedésre jogosultakat. Intézkedésre jogosult személyek (sorrendnek megfelelően): intézményvezető, ügyeletes vezető, tűzvédelmi megbízott, szakalkalmazottak.

Az intézkedő személy gondoskodik:

1. A riasztójelzés leadásáról

A tüzet 5 rövid csengőszóval és „tűz van” kiáltással jelezzük. A portás gondoskodik a kapuk kinyitásáról, az épület áramtalanításáról, a gázcsapok elzárásáról. A szakalkalmazottak azonnal sorakoztatják a felügyeletük alatt álló gyerekeket és a helyiséget a legrövidebb időn belül elhagyják a kijelölt menekülési útvonalon. A naplókát a pedagógusok magukkal viszik, a termeket nyitva hagyják. A menekülési útvonalat minden teremben felirat jelzi.

A **földszinten** az udvari vasajton keresztül lehet az épületet elhagyni.

Az **első emeleten** a 118-as teremig az intézmény lépcsőház és az udvari vasajton keresztül, míg a 120-as teremtől kezdve a Kassák Lajos Gimnázium lépcsőházán keresztül történik a menekülés.

A **mélyföldszinten** lévő helyiségekből az udvari vasajton keresztül történik a menekülés.

A tűzriadó lefújásáig az érintettek csak a kijelölt helyen tartózkodhatnak.

2. A tűzoltóság értesítéséről a 105-ös vagy a 459-23-13 telefonszámon

Telefonon jelenteni kell:

- A bejelentő nevét, telefonszámát, az intézmény nevét és címét (1134 Bp., Váci út 57.)
- Hol van tűz? (pl. földszint, emelet)
- Mi ég? (pl. terem, raktár, bútor, elektromos vezetés)
- Mekkora a tűz terjedelme?
- Mit veszélyeztet a tűz? emberélet veszélyben van-e?
- Kérdezze meg, hogy ki vette a jelentést!

3. Az intézmény vezetőjének értesítéséről (Locsmándi Alajos - +36-30-4676-216)

4. Szükség esetén a mentők kihívásáról a 104-es telefonszámon

Az intézmény dolgozóinak elsőrendű kötelessége a gyermekek biztonságba helyezése. Ha ezt megtették – szükség esetén – kötelesek az esetleges helyiség-kiürítésnél, oltásnál a szükségsekhez mérten közreműködni, a tűzoltók, mentők munkáját segíteni.

A kiérkező tűzoltóknak haladéktalanul át kell adni a „Tűzoltó készülékek, tűzcsapok elhelyezkedése az épületben” nyomtatvány portán elhelyezett példányát.

A tűzriadó lefújására a kivonult tűzoltóság parancsnoka adhat engedélyt. A riadó lefújását az engedély alapján és az igazgatóval megbeszélve a tűzvédelmi megbízott rendeli el.

Budapest, 2010. május 1.

Locsmándi Alajos  
intézményvezető

TŰZRIADÓ TERV  
„B” ÉPÜLET

A tüzet észlelő személy haladéktalanul köteles értesíteni az intézkedésre jogosultakat. Intézkedésre jogosult személyek (sorrendnek megfelelően): tagintézmény-vezető, szakalkalmazottak.

Az intézkedő személy gondoskodik:

1. A riasztójelzés leadásáról

A tüzet „tűz van” kiáltással jelezzük. Az adminisztrátor gondoskodik a kapu kinyitásáról, az épület áramtalanításáról, a gázcsap elzárásáról. A szakalkalmazottak azonnal sorakoztatják a felügyeletük alatt álló gyerekeket és a helyiséget a legrövidebb időn belül elhagyják a kijelölt menekülési útvonalon keresztül. A menekülési útvonalat minden teremben felirat jelzi.

A tűzriadó lefújásáig az érintettek csak a kijelölt helyen tartózkodhatnak.

2. A tűzoltóság értesítéséről a 105-ös vagy a 459-23-13 telefonszámon

Telefonon jelenteni kell:

- A bejelentő nevét, telefonszámát, az intézmény nevét és címét (1134 Bp., Váci út 57.)
- Hol van tűz? (pl. földszint, emelet)
- Mi ég? (pl. terem, raktár, bútor, elektromos vezetés)
- Mekkora a tűz terjedelme?
- Mit veszélyeztet a tűz? emberélet veszélyben van-e?
- Kérdezze meg, hogy ki vette a jelentést!

3. Az intézmény vezetőjének értesítéséről (Locsmándi Alajos - +36-30-4676-216)

4. Szükség esetén a mentők kihívásáról a 104-es telefonszámon

Az intézmény dolgozóinak elsőrendű kötelessége a gyermekek biztonságba helyezése. Ha ezt megtették – szükség esetén – kötelesek az esetleges helyiség-kiürítésnél, oltásnál a szükséghez mérten közreműködni, a tűzoltók, mentők munkáját segíteni.

A kikerkező tűzoltóknak haladéktalanul át kell adni a „Tűzoltó készülékek, tűzcsapok elhelyezkedése az épületben” nyomtatvány egy példányát.

A tűzriadó lefújására a kivonult tűzoltóság parancsnoka adhat engedélyt. A riadó lefújását az engedély alapján és az igazgatóval megbeszélve a tűzvédelmi megbízott rendeli el.

Budapest, 2010. május 1.

Locsmándi Alajos  
intézményvezető

TŰZRIADÓ TERV  
„C” ÉPÜLET

A tüzet észlelő személy haladéktalanul köteles értesíteni az intézkedésre jogosultakat. Intézkedésre jogosult személyek (sorrendnek megfelelően): területi vezető, szakalkalmazottak.

Az intézkedő személy gondoskodik:

1. A riasztójelzés leadásáról

A tüzet „tűz van” kiáltással jelezzük. A gondnok gondoskodik a kapu kinyitásáról, az épület áramtalanításáról, a gázcsap elzárásáról. A szakalkalmazottak azonnal sorakoztatják a felügyeletük alatt álló gyerekeket és a helyiséget a legrövidebb időn belül elhagyják a kijelölt menekülési útvonalon. A naplót a pedagógusok magukkal viszik, a termeket nyitva hagyják. A menekülési útvonalat minden teremben felirat jelzi.

A tűzriadó lefújásáig az érintettek csak a kijelölt helyen tartózkodhatnak.

2. A tűzoltóság értesítéséről a 105-ös vagy a 459-23-13 telefonszámon

Telefonon jelenteni kell:

- A bejelentő nevét, telefonszámát, az intézmény nevét és címét (1134 Bp., Váci út 57.)
- Hol van tűz? (pl. földszint, emelet)
- Mi ég? (pl. terem, raktár, bútor, elektromos vezetés)
- Mekkora a tűz terjedelme?
- Mit veszélyeztet a tűz? emberélet veszélyben van-e?
- Kérdezze meg, hogy ki vette a jelentést!

3. Az intézmény vezetőjének értesítéséről (Locsmándi Alajos - +36-30-4676-216)

4. Szükség esetén a mentők kihívásáról a 104-es telefonszámon

Az intézmény dolgozóinak elsőrendű kötelessége a gyermekek biztonságba helyezése. Ha ezt megtették – szükség esetén – kötelesek az esetleges helyiség-kiürítésnél, oltásnál a szükségsekhez mérten közreműködni, a tűzoltók, mentők munkáját segíteni.

A kikerkező tűzoltóknak haladéktalanul át kell adni a „Tűzoltó készülékek, tűzcsapok elhelyezkedése az épületben” nyomtatvány egy példányát.

A tűzriadó lefújására a kivonult tűzoltóság parancsnoka adhat engedélyt. A riadó lefújását az engedély alapján és az igazgatóval megbeszélve a tűzvédelmi megbízott rendeli el.

Budapest, 2010. május 1.

Locsmándi Alajos  
intézményvezető

## TŰZVÉDELMI UTASÍTÁS FOGLALKOZTATÓ TERMEKRE

A helyiségekben a mérsékelt tűzveszélyes "D" tűzveszélyességi fokozat az irányadó.

- A tanterekben csak az oktatáshoz szükséges mennyiségű anyagot és eszközöket szabad tárolni.
- Hőfejlődéssel vagy nyílt lánggal üzemelő berendezéseket csak a kezelésükre kioktatott személyek kezelhetik. Az ilyen berendezésektől 1 m távolságon belül éghető anyagot elhelyezni tilos!
- A legközelebbi tűzoltó készülék a folyosón található.
- A helyiség elhagyásakor az ilyen berendezéseket üzemek kívül kell helyezni, és gondoskodni kell arról, hogy illetéktelen személyek ne kezelhessék.
- A foglalkozások befejezésekor a termet ellenőrizni kell és meg kell szüntetni minden olyan szabálytalanságot, mely tüzet okozhat. Ezen kötelezettség az utolsó foglalkozást tartó szakalkalmazott feladata. A legközelebbi tűzoltó készülék a folyosón található.
- A tűz megelőzésének, ill. az esetleges tűz eloltásának szabályait a Tűzvédelmi Szabályzat tartalmazza, melynek ismerete és betartása minden dolgozó kötelessége.
- A tűzvédelmi utasításban foglaltak megszegése fegyelmi vétségnek minősül és fegyelmi felelősségre vonással jár.

Felelős: a napi foglalkozást vezető szakalkalmazott

Budapest, 2010. május 1.

Locsmándi Alajos  
intézményvezető

## TŰZVÉDELMI UTASÍTÁS IRODÁKRA

A helyiség a mérsékelten tűzveszélyes "D" tűzveszélyességi fokozatba tartozik.

- Az irodákban csak a munkavégzéshez szükséges éghető anyagokat lehet tárolni.
- Az elektromos berendezéseket körültekintéssel szabad használni. Az elektromos berendezéseket hőszigetelő alátétten kell elhelyezni és a helyiségből való távozáskor feszültségmentesíteni kell. Az elektromos berendezések közelében 1 méter távolságon belül éghető anyagot nem szabad elhelyezni.
- A munka befejezésekor a helyiséget ellenőrizni kell, és meg kell szüntetni minden olyan szabálytalanságot, amely tüzet okozhat.
- A legközelebbi tűzoltó készülék a folyosón található.
- A tűz megelőzésének illetve az esetleges tűz eloltásának szabályait a Tűzvédelmi Szabályzat tartalmazza, melynek ismerete és betartása minden dolgozó kötelessége.
- A tűzvédelmi utasításban foglaltak megszegése fegyelmi vétséget jelent és fegyelmi felelősségre vonással jár.

Felelős: a napi ügyeletes vezető

Budapest, 2010. május 1.

Locsmándi Alajos  
intézményvezető

## TŰZVÉDELMI UTASÍTÁS A KÖNYVTÁR ÉS IRATTÁR RÉSZÉRE

A helyiség a mérsékelten tűzveszélyes "C" kategóriába tartozik.

- A helyiségben a dohányzás és a nyílt láng használata tilos. A közlekedési útvonalakat állandóan szabadon kell tartani. A helyiségben tűz- és robbanásveszélyes tevékenységet folytatni nem szabad.
- A helyiség elhagyásakor meg kell szüntetni minden olyan szabálytalanságot, amely tüzet okozhat.
- Elektromos berendezéseket csak felügyelet mellett, a bekapcsolást jelző izzó működése mellett szabad használni. Az ilyen berendezéseket hőszigetelő alátétten kell elhelyezni.
- Tűzoltó készülék a könyvtár és irattár ajtaja mellett található.
- A tűz megelőzésének, illetve az esetleges tűz eloltásának szabályait a Tűzvédelmi Szabályzat tartalmazza, melynek ismerete és betartása minden dolgozó kötelessége.
- A tűzvédelmi utasításban foglaltak megszegése fegyelmi vétséget jelent, és fegyelmi felelősségre vonással jár.

Felelős: a könyvtáros illetve intézményi titkár

Budapest, 2010. május 1.

Locsmándi Alajos  
intézményvezető

## TŰZVÉDELMI UTASÍTÁS A MŰHELYEKRE

A helyiség a mérsékelten tűzveszélyes "C" kategóriába tartozik.

- A közlekedési utakat, ki- és bejárati ajtókat állandóan tisztán és szabadon kell tartani.
- A műhely bejárati ajtaját, míg a műhelyben tartózkodnak bezárni tilos!
- Tűzoltó készülék a folyosón található.
- A munka befejezésekor a helyiséget áramtalanítani kell.
- A tanulók figyelmét fel kell hívni az egyes tűzveszélyes folyamatokra.
- A tanulók legyenek tisztában azzal, hogy mi a teendőjük tűz esetén.

Felelős: a napi foglalkozást vezető szakalkalmazott

Budapest, 2010. május 1.

Locsmándi Alajos  
intézményvezető



## TŰZVÉDELMI UTASÍTÁS A KAZÁNHÁZHOZ

A helyiség a mérsékelten tűzveszélyes "C" kategóriába tartozik.

- A kazánházban csak a Lomb utca 20. szám alatti épület gondnoka tartózkodhat. A kazán működési időszakában a kezelési osztálynak megfelelő felügyeletről gondoskodni kell. A kazánt és szerelvényeit a tűzvédelmi előírásokra kioktatott személy kezelheti, illetve üzemeltetheti.
- A gázkazán helyiségében a dohányzás és a nyílt láng használata tilos.
- A tüzelőberendezés helyiségében ki kell függeszteni a tüzelőberendezés kezelési utasítását.
- A gázüzemű berendezések üzemeltetésére vonatkozó BM TOP és BM OKF előírásokat be kell tartani.
- Tűz esetén a 105-ös telefonszámon a tűzoltóságot azonnal értesíteni kell, abban az esetben is, ha a tüzet eloltották.
- Tűz esetén lehetőség szerint azonnal el kell zárni a tűzhöz legközelebb lévő elzárószerelvényt. Gáztüzet elsősorban elzárással kell megszüntetni. Oltani csak akkor szabad, ha a gázömlés az oltás után azonnal megszüntethető. Életveszély elhárításánál vagy a zárószerelvények megközelítése érdekében feltétlenül szükséges a tűz oltását előbb elvégezni. Ilyen esetben a tűz eloltása után gondoskodni kell - a gyújtóforrások kizárásával - az elégtelenül távozó gáz újragyújtási lehetőségének kiküszöböléséről az elzárás megtörténteig.
- **Gázveszély esetén minden gázcsapot, gázszerelvényt le kell zárni** (ha az automatika nem működne), le kell állítani a kazántelep teljes üzemét és értesíteni kell a Fővárosi Gázműveket a következő telefonszámon: 477-1333 (üzemzavar- és gázömlés-bejelentés).
- A berendezéseket évente legalább egy alkalommal szakvállalattal felül kell vizsgáltatni, erről a vizsgálati jegyzőkönyvet meg kell őrizni.
- A kazánházban és berendezésein szükséges hegesztési munkák elvégzéséhez az intézmény tűzvédelmi megbízottjától írásbeli engedélyt kell kérni.
- A gázelzáró berendezéseket csak szabványos kulcs segítségével szabad működtetni. E célra nyitott un. villáskulcs nem használható.
- A berendezések földelését, érintésvédelmét az MSZ 2364. sz. szabványnak megfelelően kell kiképezni.
- A kazánházban tűzoltás céljára 1 db 6 kg-os porra oltó kézi tűzoltó készüléket kell elhelyezni.
- A helyiségben az üzemeltetéshez nem szükséges éghető anyagok, valamint „A” és „B” tűzveszélyességi osztályba tartozó éghető folyadékot még átmenetileg sem szabad tárolni.
- A kazánház üzemén kívül helyezésekor a villamos berendezéseket és egyéb készülékeket ki kell kapcsolni. A gáz főelzárót el kell zárni.

Felelős: a Lomb utca 20. sz. alatti épület gondnoka

Budapest, 2010. május 1.

Locsmándi Alajos  
intézményvezető

TŰZVÉDELMI OKTATÁS JEGYZŐKÖNYVE  
(minta)

Az oktatás

**Jellege** (a megfelelő szövegrész aláhúzandó):

alapoktatás

ismétlődő oktatás

rendkívüli oktatás

**Formája** (a megfelelő szövegrész aláhúzandó):

elméleti oktatás

gyakorlati oktatás

**Oka** (a megfelelő szövegrész aláhúzandó):

Tűzvédelmi Szabályzat előírása

egyszeri, különleges munka

tűzeset utáni

tűzvédelmi hatóság rendelkezése

Az elméleti oktatás tárgya:

.....

.....

.....

.....

.....

.....

A gyakorlati oktatás tárgya:

.....

.....

.....

.....

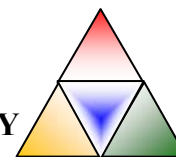
.....

.....



TŰZRIADÓ GYAKORLAT JEGYZŐKÖNYVE  
(minta)

**PRIZMA ÁLTALÁNOS ISKOLA ÉS ÓVODA**  
**EGYSÉGES GYÓGYPEDAGÓGIAI MÓDSZERTANI INTÉZMÉNY**  
**OM-038423**



☒ 1134 Budapest, Váci út 57.  
Fax: 06-13408-980/37  
E-mail: specisuli@freemail.hu  
[www.prizma.sulinet.hu](http://www.prizma.sulinet.hu)

☎: 06-1-3408-980

Iktatószám:

JEGYZŐKÖNYV TŰZRIADÓ GYAKORLAT VÉGREHAJTÁSÁRÓL

Az intézmény megnevezése, címe:

A gyakorlat időpontja:

A gyakorlatot elrendeli:

A jelenlévő résztvevők száma:

1. A gyakorlat előkészítése

- 1.1 Előzetes vezetői eligazítás a résztvevők számára
- 1.2 A Tűzriadó Terv áttekintése, a feladatok értelmezése
- 1.3 A feltételezett tűzterület, mi ég, emberélet van-e veszélyeztetve?
- 1.4 A menekülési útvonal kijelölése
- 1.5 A feladatok végrehajtásának személyekhez rendelése
  - a) A tűzjelzés (a Tűzoltóság riasztása) 105-ös telefonszámon
  - b) a személyzet és a gondozottak belső riasztása
  - c) a tűz lokalizálásának imitálása (poroltóval)
  - d) a kijáratok és menekülési útvonalak akadálymentesítése
  - e) a kiürítés levezénylése, a gondozottak létszámának folyamatos ellenőrzése
  - f) áramtalanítás, gázlezárás, kapuk nyitása
  - g) a dokumentációk, gondozotti címlisták lehetséges mentése

2. A gyakorlat végrehajtása

- kezdési időpontja (a riasztás ideje)
- befejezési időpontja (a menekülési körlet feltöltése)

3. A gyakorlat végrehajtásának értékelése

Budapest, 20.....

intézményvezető

tűzvédelmi megbízott

## TŰZVÉDELMI FELÜLVIZSGÁLATOK

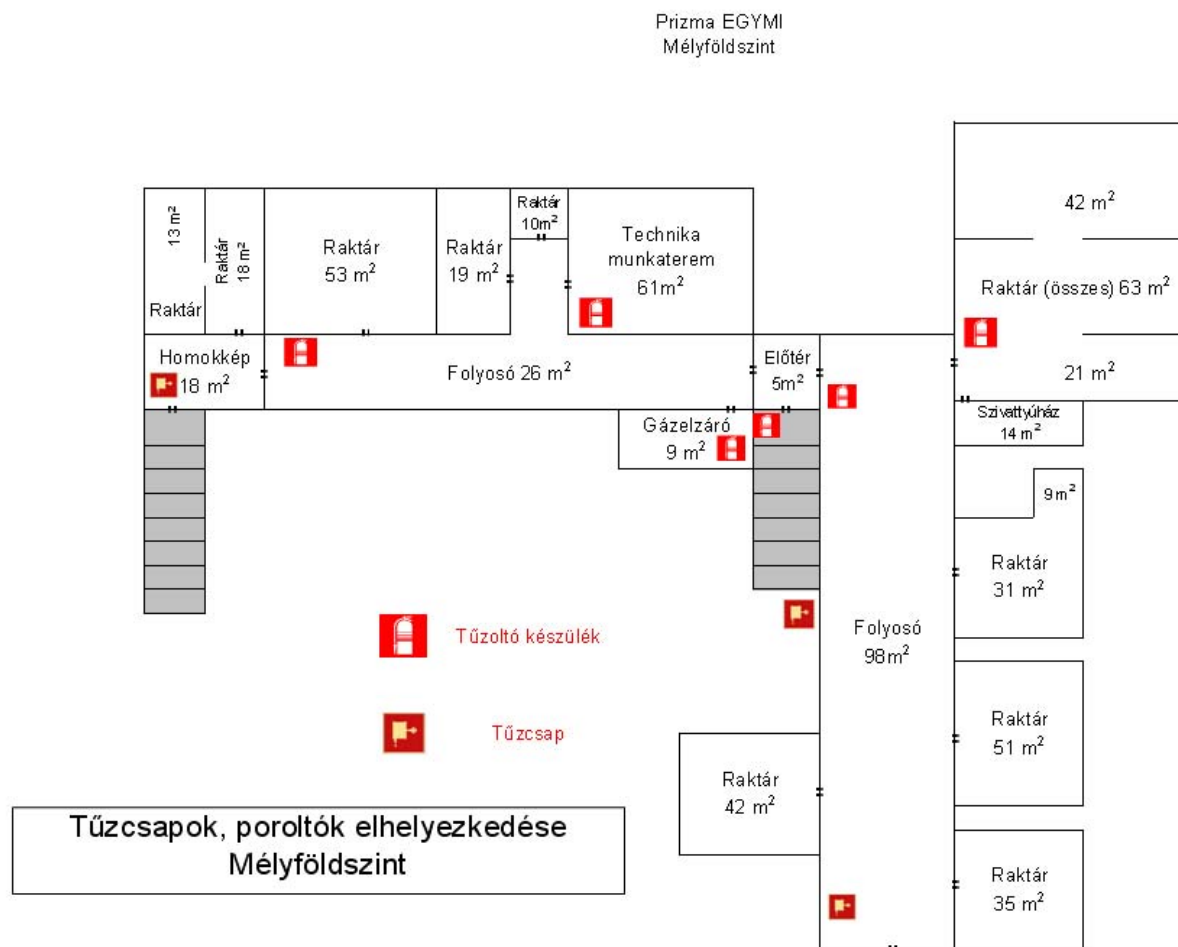
A tevékenységi körével összefüggésben az intézménynek gondoskodnia kell a tűzvédelmi felülvizsgálatok elvégzéséről. Ezen építmények, szabadterek, berendezések biztonságát, a tűzoltó technikai eszközök, felszerelések mindenkori működőképességét szolgálják.

Az alábbi táblázat a legfontosabb tűzvédelmi felülvizsgálatok gyakoriságát tünteti fel.

TŰZVÉDELMI FELÜLVIZSGÁLATOK		
Tárgya	A vizsgálat gyakorisága	Előíró jogszabály, nemzeti szabvány
Az MSZ EN 3 szerint gyártott hordozható tűzoltó készülék ellenőrzése	Készenlétben tartói vizsgálat - negyedévenként	Országos Tűzvédelmi Szabályzat (OTSZ)
	Alapellenőrzés – 1 év	OTSZ
	Középellőrzés – 5 és 15 év	OTSZ
	Teljes körű ellenőrzés – 10 év	OTSZ
Az MSZ 1040 szabványsorozat alapján gyártott tűzoltó készülék (széndioxidral oltó kivételével)	Készenlétben tartói vizsgálat - negyedévenként	OTSZ
	Alapellenőrzés – 6 hónap	OTSZ
	Teljes körű ellenőrzés – 5 év	OTSZ
Tűzoltó készülékek palackjának nyomáspróbája	5 év	MSZ EN 3
Tűzoltó vízforrás (földalatti, földfeletti és fali tűzcsap, víztároló) és szerelvényei, tartozékai	6 hónap	OTSZ
Villamos berendezések felülvizsgálata tűzveszélyességi osztálytól függően a „D”-„E” helyiségben, szabadtéren	9 év	OTSZ
Villámvédelmi berendezések felülvizsgálata tűzveszélyességi osztálytól függően a „D”-„E” építményben, szabadtéren	9 év	OTSZ

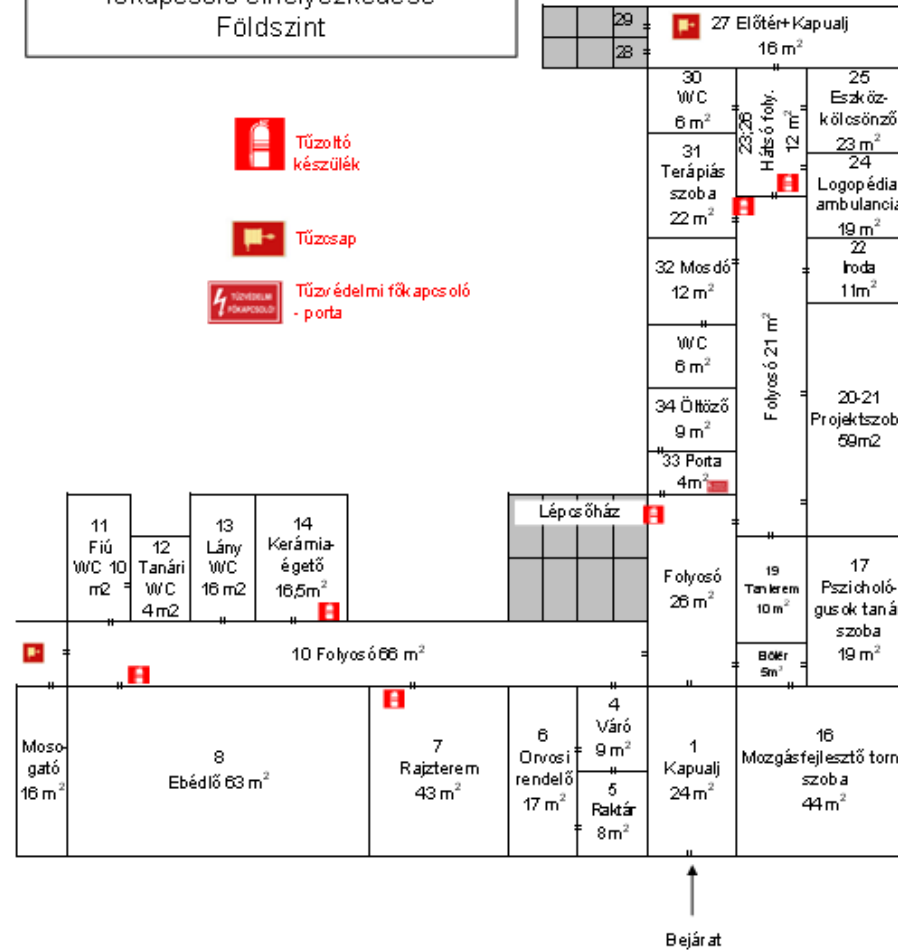
# TŰZOLTÓ KÉSZÜLÉKEK, TŰZCSAPOK ÉS GÁZCSAPOK ELHELYEZKEDÉSE AZ ÉPÜLETBEN

„A” ÉPÜLET (1134 BUDAPEST, VÁCI ÚT 57.)

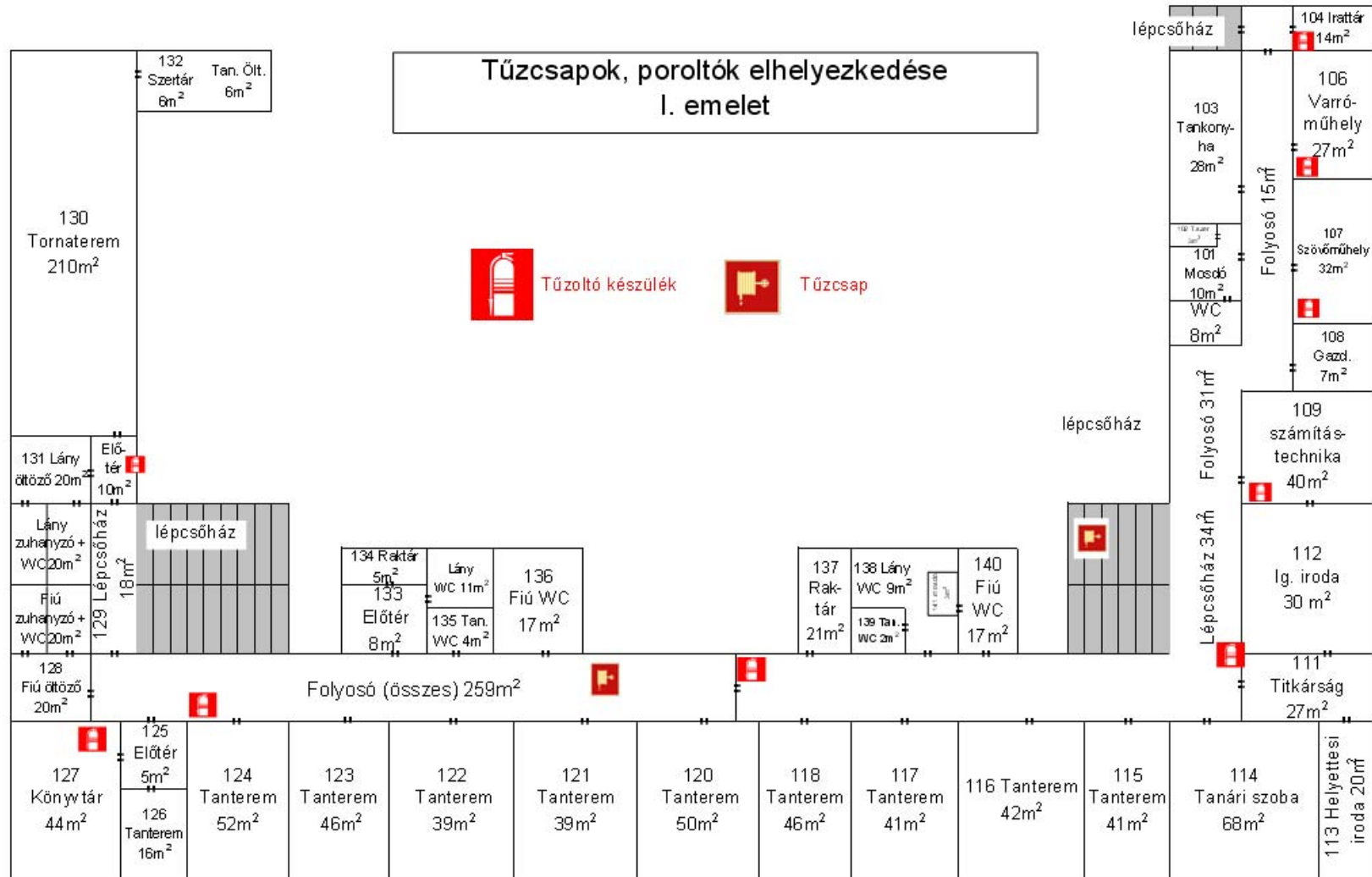


Prizma EGYMI  
Földszint

Tűzcsapok, poroltók és tűzvédelmi  
főkapcsoló elhelyezkedése  
Földszint



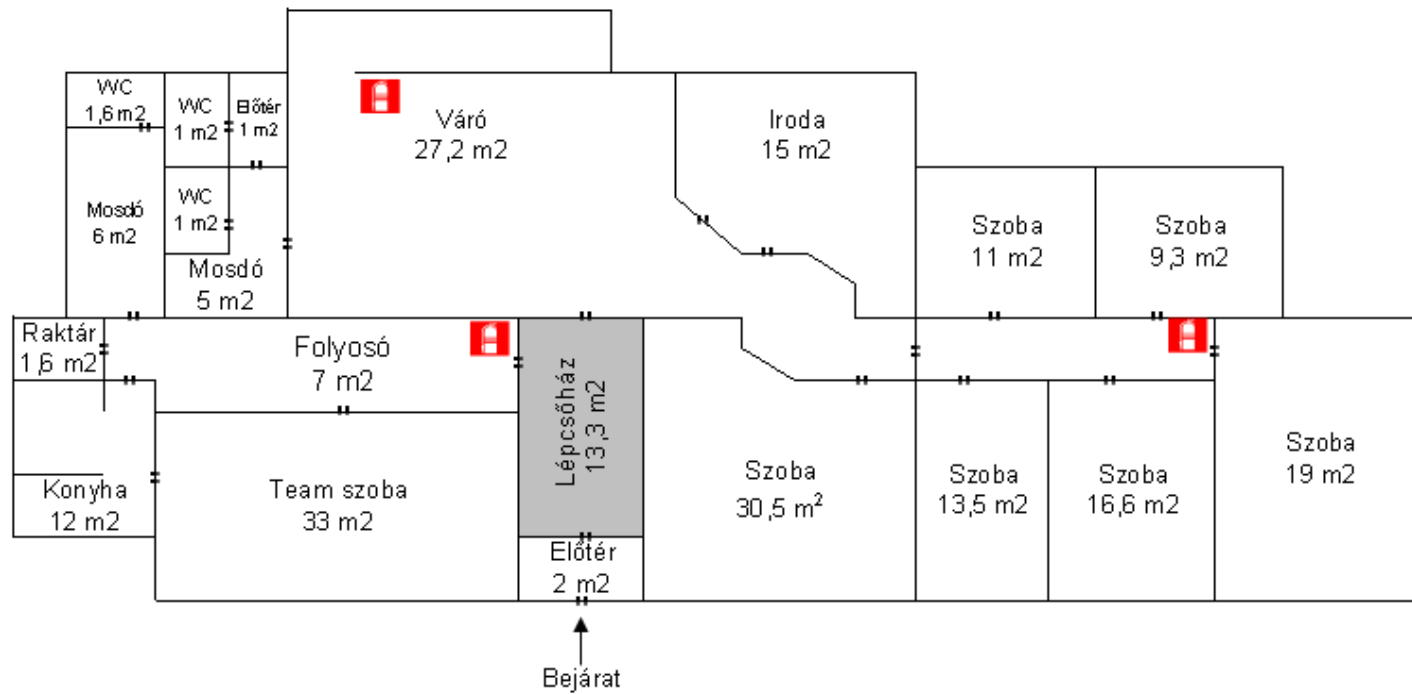
Prizma EGYMI  
I. emelet



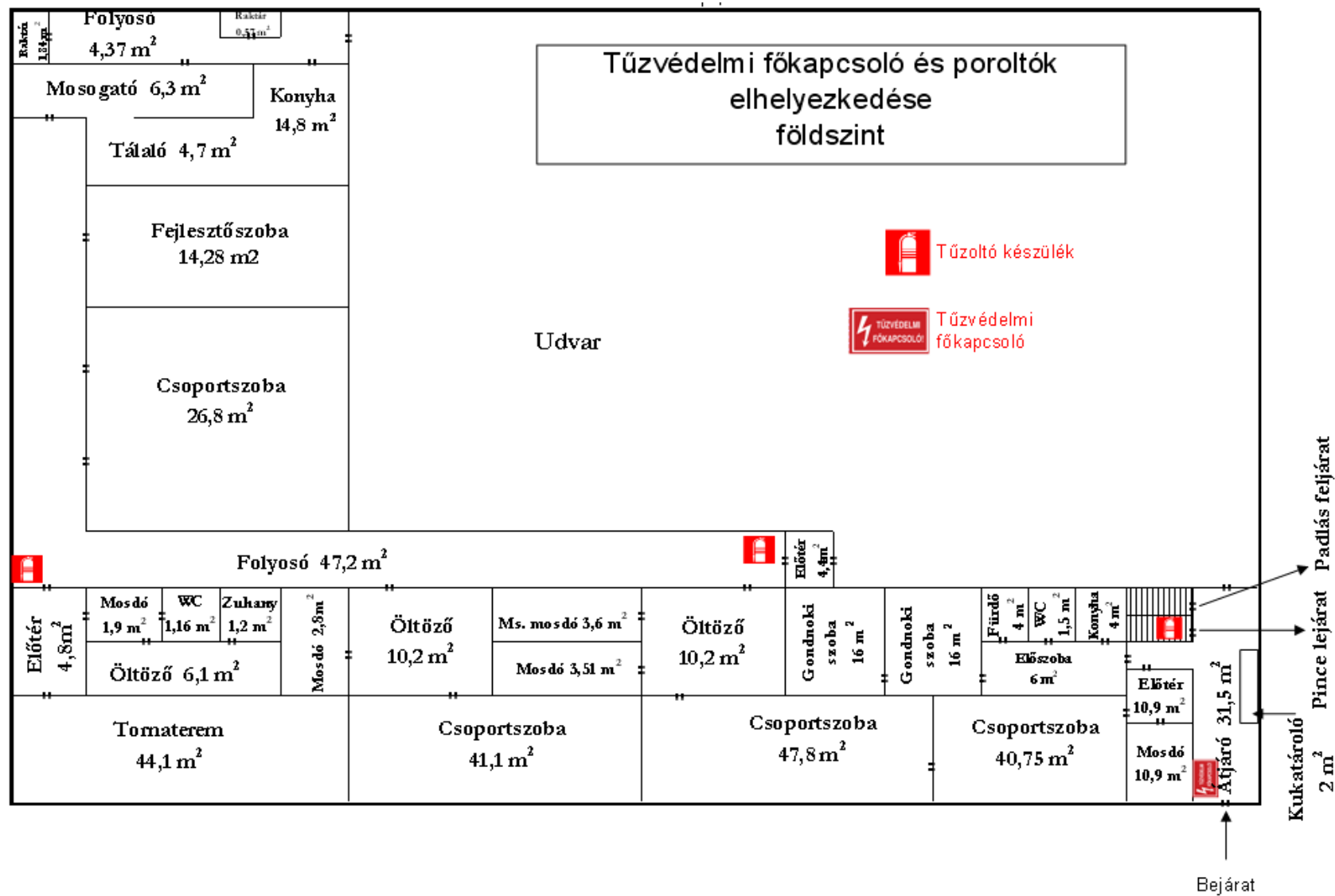


„B” ÉPÜLET (1133 BUDAPEST, PANNÓNIA UTCA 81.)

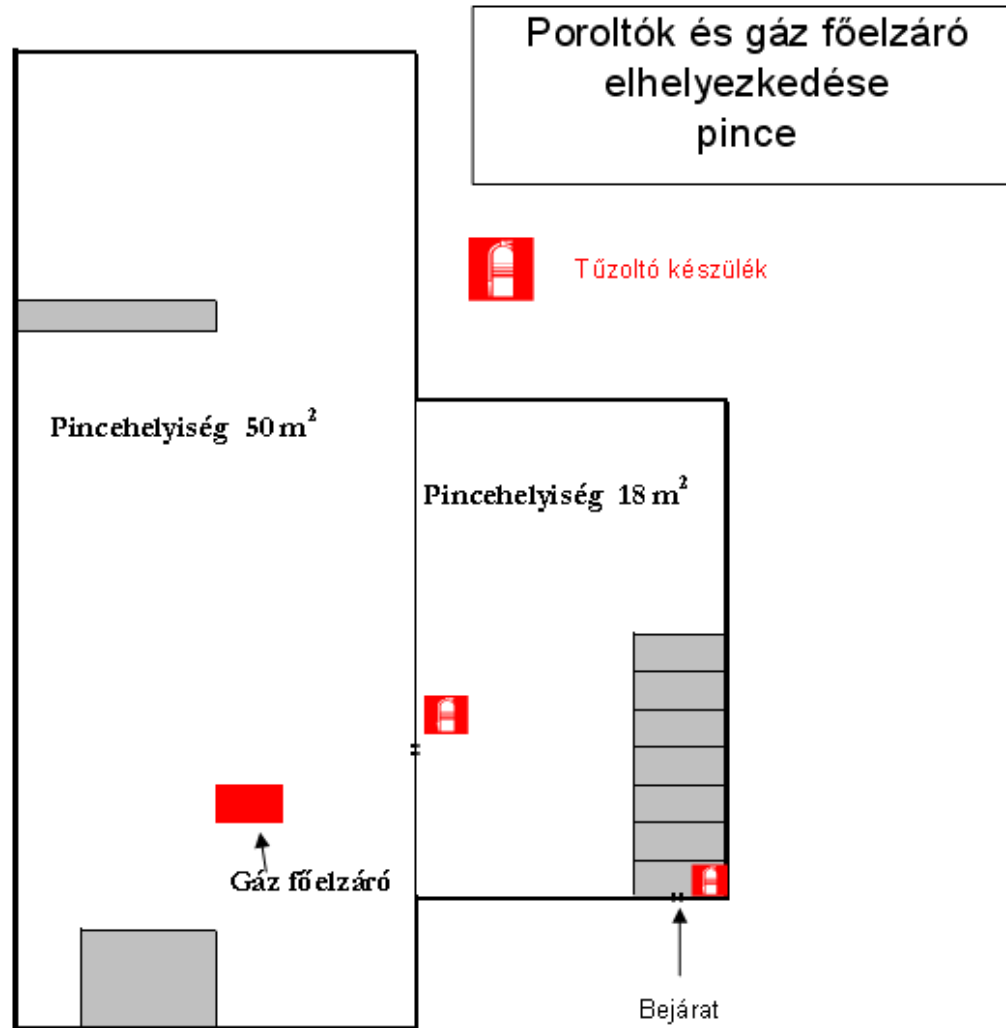
### Poroltók elhelyezkedése



„C” ÉPÜLET (1139 BUDAPEST, LOMB UTCA 20.)



„C” ÉPÜLET (1139 BUDAPEST, LOMB UTCA 20.)







ENGEDÉLY ALKALOMSZERŰ TŰZVESZÉLYES TEVÉKENYSÉG VÉGZÉSÉHEZ

Iktatószám:

A munkavégzés helye:.....

A munkavégzés ideje: .....év .....hó .....nap .....órától

.....év .....hó .....nap .....óraig.

A tevékenység megnevezése, pontos leírása:

.....  
.....

A munkát végzők nevei: .....

Tűzvéd. szakvbiz. száma: .....

A munkavégzés helyén az alábbi tűzoltó készüléket kell biztosítani:

porral oltó  CO<sub>2</sub> oltó  habbal oltó  gázzal oltó  vízzel oltó oltástelj.: .....

Az Országos Tűzvédelmi Szabályzat, valamint az ..... év ..... hó ..... nap megtartott helyszíni szemle alapján a biztonságos munkavégzés érdekében a munkavégzés során ..... méteres környezetben az alábbi védelemről kell gondoskodni:

- az éghető anyagokat eltávolítani
- gyúlékony padozat védelméről gondoskodni
- az el nem távolítható anyagokat nem éghető, megfelelő hőszigetelő anyaggal letakarni
- a szinteken az áttöréseket leellenőrizni
- a fal és padlónyílásokat, áttöréseket lefedni
- munkaterület alatt tűzálló ponyvát kifeszíteni
- a munkaterületet tűzálló paravánnal elkeríteni
- a fal vagy mennyezet ellentétes oldalán levő éghető anyagot eltávolítani, védelméről gondoskodni
- alaptevékenység korlátozása
- a tűzveszélyes tevékenység figyelemmel kísérése a szomszédos helyiségekben
- a munkavégzés során felügyeletet biztosítani

A felügyeletet biztosító személyek neve és beosztása és feladatai:

.....  
.....

A tűzveszélyes tevékenység befejezése utáni teendők:

- a munka befejezésének jelentése az engedélyező felé
- a tűzveszélyes munka területének utóellenőrzése a munka befejezésekor és ..... óra múlva

Egyéb előírások:

.....  
.....

Budapest, .....év ..... hó ..... nap

.....  
engedélyező

Az engedélyben felsorolt előírásokat az alábbi - a helyi sajátosságoknak megfelelő - tűzvédelmi előírásokkal egészítem ki (Ezen pont kitöltése akkor szükséges, ha a tevékenységet külső gazdálkodó szerv végzi és engedélyköteles):

.....  
.....  
.....

A munkát végző(k) nyilatkozata:

Az engedélyben felsorolt előírásokat tudomásul veszem, a munkavégzéshez szükséges berendezést a tevékenység megkezdése előtt leellenőriztem, a tűzoltó készülékek, felszerelések használatát ismerem, a tűzjelzés helyi lehetőségét ismerem, a munkavégzés befejezése után a területet tűzvédelmi szempontból leellenőrzöm, a munkavégzés befejezését az engedélyező felé jelentem.

Budapest, .....év ..... hó ..... nap

.....  
..... munkát végzők aláírása

A felügyeletet ellátó(k) nyilatkozata:

Az engedélyben (elsorolt előírásokat tudomásul veszem, a felügyeleti feladataimmal tisztában vagyok, a tűzoltó készülékek, felszerelések használatát ismerem, a tűzjelzés helyi lehetőségét ismerem.

Budapest, .....év ..... hó ..... nap

.....  
..... felügyeletet ellátók aláírása

A tevékenység befejezését tudomásul vettem:

Budapest, .....év ..... hó ..... nap .....óra

.....  
..... engedélyt kiadó aláírása

JELENTÉS TŰZESETRŐL  
(minta)

1. A kárt szenvedett intézmény megnevezése:

Állomáshelye:

2. A tűz keletkezésének helye:

Az épület, helyiség, szabadter funkciója:

3. A tüzeset észlelésének ideje: 20.....év .....hó .....nap .....óra .....perc

4. A tűzriadó elrendelésének ideje: 20.....év .....hó .....nap .....óra .....perc

5. A tűzoltóság értesítésének ideje: 20.....év .....hó .....nap .....óra .....perc

6. A tűz eloltásának ideje: 20.....év .....hó .....nap .....óra .....perc

7. A beavatkozó tűzoltóság elérhetősége (a tűzoltás vezetőjének neve, rendfokozata):

8. Az önkormányzati tűzoltóság riasztási fokozata:

9. A tüzeset rövid leírása (vélelmezhető keletkezési ok, mi égett, hogyan oltották el):

10. A tüzeset következtében történ-e személyi sérülés?

11. A tüzeset következtében történ-e haláleset?

12. Bűncselekményre utaló jel, megtett intézkedés

13. Kárérték: ..... Ft

14. A tüzeset során tett egyéb intézkedések:

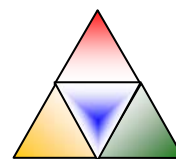
15. Jelentést készítő neve, beosztása, elérhetősége

Kelt: Budapest, 20.....

.....  
a jelentést teljesítő olvasható aláírása



**PRIZMA ÁLTALÁNOS ISKOLA ÉS ÓVODA**  
**EGYSÉGES GYÓGYPEDAGÓGIAI MÓDSZERTANI INTÉZMÉNY**  
**OM-038423**



☒ **1134 Budapest, Váci út 57.**

Fax: 06-13408-980/37

E-mail: [specisuli@freemail.hu](mailto:specisuli@freemail.hu)

[www.prizma.sulinet.hu](http://www.prizma.sulinet.hu)

---

☎: 06-1-3408-980

Iktatószám:

Tárgy: Megbízás tűzvédelmi megbízotti feladatkör ellátásához

**M E G B Í Z Á S**

Alulírott ..... munkáltatói jogkörömnél fogva az intézményi Tűzvédelmi Szabályzat előírásainak megfelelően megbízom ..... a tűzvédelmi megbízotti feladatok ellátásával. Feladatait a Tűzvédelmi Szabályzat és a mellékelt tűzvédelmi munkaköri leírás tartalmazza.

Megbízásom visszavonásig érvényes.

Budapest, ..... év ..... hó ..... nap

.....  
intézményvezető

## MUNKAUTASÍTÁS TŰZVÉDELMI MEGBÍZOTT RÉSZÉRE

Megbízólevele alapján ellátja az intézmény Tűzvédelmi Szabályzatában felsorolt feladatokat, különösen:

- az intézmény területén figyelemmel kíséri és elősegíti a tűzvédelmi szabályok és előírások megtartását, tűzvédelmi hiányosságok esetén azokat vagy saját hatáskörében megszünteti, vagy az arra illetékeseknél intézkedést kezdeményez,
- elősegíti, hogy az intézményi dolgozók a tűzvédelmi szabályokat, előírásokat megismerjék, részt vesz helyszíni tűzvédelmi oktatásukban és a gyakorlatban ellenőrzi, hogy az általános és munkájukhoz szükséges tűzvédelmi ismereteket elsajátították-e,
- a tűzvédelemben bekövetkezett változásokról tájékoztatja az intézményvezetőt vagy a gazdasági vezetőt,
- véleményezi, engedélyezi és ellenőrzi az intézményben tervezett, illetve végzett alkalomszerű tűzveszélyes tevékenységeket,
- az intézmény területén előforduló minden tüzeset esetén intézkedésre jogosult,
- munkaterületén félévenként tűzvédelmi szemlét tart, a szemlékről készült jegyzőkönyv példányát megőrzi, a szemlén feltárt hiányosságok megszüntetésére a szükséges intézkedéseket megteszi, és végrehajtásukat ellenőrzi.

Budapest, ..... év ..... hó ..... nap

.....  
intézményvezető